

## АКТ

**государственной историко-культурной экспертизы «Документации, содержащей результаты исследований, в соответствии с которыми определяется наличие или отсутствие объектов, обладающих признаками объекта культурного наследия, на земельных участках, подлежащих воздействию земляных, строительных, мелиоративных, хозяйственных работ по проекту «Реконструкция водопропускных сооружений на автомобильной дороге «Брянск-Людиново-Киров»-А-130 «Москва-Малоярославец-Рославль» в Людиновском районе на участках с км 75+100 по км 75+300, с км 83+290 по км 83+500» в Людиновском районе Калужской области.**

Настоящий акт государственной историко-культурной экспертизы составлен в соответствии с Федеральным законом от 25.06.2002 № 73-ФЗ «Об объектах культурного наследия (памятниках истории и культуры) народов Российской Федерации», Положением о государственной историко-культурной экспертизе, утвержденным постановлением Правительства Российской Федерации от 15.07.2009 № 569 (далее – Положение), согласно требованиям, предусмотренным пунктом 19 данного Положения.

- 1. Дата начала проведения экспертизы:** 20.05.2021.
- 2. Дата окончания проведения экспертизы:** 22.05.2021.
- 3. Место проведения экспертизы:** г. Воронеж.
- 4. Заказчик работ** – ЛРНОО «Археологические исследования».
- 5. Сведения об эксперте:**

Сурков Алексей Владимирович, образование высшее, специальность – учитель истории, социальный педагог, стаж работы – 18 лет, ученая степень – кандидат исторических наук, место работы и должность – археолог Общества с ограниченной ответственности «Центр охранных археологических исследований», государственный эксперт по проведению государственной историко-культурной экспертизы (приказ Министерства культуры Российской Федерации от 11.10.2018 №1772).

**6. Информация о том, что в соответствии с законодательством Российской Федерации эксперты несут ответственность за достоверность сведений, изложенных в заключении.**

Настоящим подтверждается, что государственный эксперт Сурков Алексей Владимирович, проводящий экспертизу, предупрежден об ответственности за достоверность информации, изложенной в заключении экспертизы, в соответствии со статьей 29 Федерального закона от 25.06.2002 № 73-ФЗ «Об объектах культурного наследия (памятниках истории и культуры) народов Российской Федерации», с Положением о государственной историко-культурной экспертизе, утвержденным постановлением Правительства Российской Федерации от 15.07.2009 № 569.

**7. Цель экспертизы** – в соответствии со ст. 28 Федерального закона от 25.06.2002 № 73-ФЗ «Об объектах культурного наследия (памятниках истории и культуры) народов Российской Федерации» - определение наличия или отсутствия объектов археологического наследия, включенных в реестр, выявленных

объектов культурного наследия либо объектов, обладающих признаками объекта культурного наследия на земельном участке, отводимом под объект ООО «ЭМ-ЭМ-ТИ РУС» «Реконструкция водопропускных сооружений на автомобильной дороге «Брянск-Людиново-Киров»-А-130 «Москва-Малоярославец-Рославль» в Людиновском районе на участках с км 75+100 по км 75+300, с км 83+290 по км 83+500» в Людиновском районе Калужской области.

**8. Объект экспертизы** – в соответствии с п. 11-1е) Положения – «Документация, содержащая результаты исследований, в соответствии с которыми определяется наличие или отсутствие объектов, обладающих признаками объекта культурного наследия, на земельных участках, подлежащих воздействию земляных, строительных, мелиоративных, хозяйственных работ – Технический отчет о научно-исследовательских археологических работах при проведении государственной историко-культурной экспертизы по проекту «Реконструкция водопропускных сооружений на автомобильной дороге «Брянск-Людиново-Киров»-А-130 «Москва-Малоярославец-Рославль» в Людиновском районе на участках с км 75+100 по км 75+300, с км 83+290 по км 83+500» в Людиновском районе Калужской области.

**9. Перечень документов, представленных заявителем:**

1. Технический отчет о научно-исследовательских археологических работах при проведении государственной историко-культурной экспертизы по проекту «Реконструкция водопропускных сооружений на автомобильной дороге «Брянск-Людиново-Киров»-А-130 «Москва-Малоярославец-Рославль» в Людиновском районе на участках с км 75+100 по км 75+300, с км 83+290 по км 83+500» в Людиновском районе Калужской области.

2. Письмо управления по охране объектов культурного наследия Калужской области на № 10/251-21 от 03.03.2021.

**10. Сведения об обстоятельствах, повлиявших на процесс проведения и результаты экспертизы.**

Обстоятельства, повлиявшие на процесс проведения и результаты экспертизы, отсутствуют.

**11. Сведения о проведенных исследованиях с указанием примененных методов, объема и характера выполненных работ и их результатов.**

В процессе проведения экспертизы был выполнен анализ Документации в части его соответствия действующему законодательству в сфере охраны и сохранения объектов культурного наследия.

Имеющийся материал достаточен для заключения по предмету экспертизы. Экспертом проведена оценка обоснованности выводов, представленных в заключение представленной Документации. Результаты исследований, проведенных в рамках государственной историко-культурной экспертизы, оформлены в виде Акта государственной историко-культурной экспертизы.

**12. Перечень документов и материалов, собранных и полученных при проведении экспертизы, а также использованной для нее специальной, технической и справочной литературы.**

1. Технический отчет о научно-исследовательских археологических работах при проведении государственной историко-культурной экспертизы по про-

екту «Реконструкция водопропускных сооружений на автомобильной дороге «Брянск-Людиново-Киров»-А-130 «Москва-Малоярославец-Рославль» в Людиновском районе на участках с км 75+100 по км 75+300, с км 83+290 по км 83+500» в Людиновском районе Калужской области;

2. Конституция Российской Федерации;

3. Закон РФ «Об объектах культурного наследия (памятниках истории и культуры) народов Российской Федерации» (далее РФ) от 25.06.2002 г. № 73-ФЗ (далее ФЗ №73);

4. Закон РФ «О внесении изменений в отдельные законодательные акты Российской Федерации в части пресечения незаконной деятельности в области археологии» от 23.07.2013 г. №245-ФЗ;

5. Постановление Правительства РФ №127 от 20.02.2014 г. «Об утверждении правил выдачи, приостановления и прекращения действия разрешений (открытых листов) на проведение работ по выявлению и изучению объектов археологического наследия»;

6. Письмо Министерства культуры РФ от 29.05.2014 г. №110-01-39/05- ЕМ держателям и получателям разрешений (открытых листов) на проведение работ по выявлению и изучению объектов археологического наследия;

7. Письмо Министерства культуры РФ от 27.01.2012 г. №12-01-39-/05-АБ «О методике определения границы территории объекта археологического наследия»;

8. Постановление Правительства РФ от 12 сентября 2015 года № 972 «Положение о зонах охраны объектов культурного наследия (памятников истории и культуры) народов Российской Федерации»;

9. Постановление Правительства РФ от 17 июня 2017 г. № 720 «О внесении изменений в Правила выдачи, приостановления и прекращения действия разрешений (открытых листов) на проведение работ по выявлению и изучению объектов археологического наследия»;

10. Закон «Об объектах культурного наследия (памятниках истории и культуры) народов Российской Федерации, расположенных на территории Калужской области» от 21 октября 2004 г. N 978;

11. Общенациональный стандарт Российской Федерации в сфере сохранения объектов культурного наследия: ГОСТ Р 55528-2013 «Состав и содержание научно-проектной документации по сохранению объектов культурного наследия. Памятники истории и культуры. Общие требования»;

12. ГОСТ Р 55627-2013 «Археологические изыскания в составе работ по реставрации, консервации, ремонту и приспособлению объектов культурного наследия»;

13. Положение о порядке проведения археологических полевых работ (археологических раскопок и разведок) и составления научной отчётной документации, утвержденное постановлением Отделения историко-филологических наук Российской академии наук (от 20 июня 2018 г. № 32);

14. Письмо управления по охране объектов культурного наследия Калужской области на № 10/251-21 от 03.03.2021;

15. Перечень выявленных ОКН Калужской области

<https://admoblkaluga.ru/sub/uprohculture/perechen.php>

### **13. Факты и сведения, выявленные и установленные в результате проведения экспертизы.**

#### **13.1. Общие сведения о проведенных работах.**

В 2021 г. Желудковым Андреем Сергеевичем, сотрудником ЛРНОО «Археологические исследования», держателем Открытого листа № 0413-2021 от 23 апреля 2021 года была проведена археологическая разведка на земельном участке по проекту «Реконструкция водопропускных сооружений на автомобильной дороге «Брянск-Людиново-Киров» - А-130 «Москва-Малоярославец-Рославль» в Людиновском районе на участках с км 75+100 по км 75+300, с км 83+290 по км 83+500» в Людиновском районе Калужской области. Всего были обследованы 2 участка: Участок 1 с км 75+100 по км 75+300 (площадь 2,03 га) и Участок 2 с км 83+290 по км 83+500 (площадь 2,76 га). В ходе работ на Участке 1 заложено 4 разведочных шурфов, на Участке 2 – 5 разведочных шурфов. Шурфы размерами 1х1 метр каждый. Памятников археологии не выявлено.

#### **13.2. Методика проведения полевых работ.**

Археологические исследования проводились в соответствии с требованиями Федерального Закона от 25 июня 2002 г. № 73-ФЗ «Об объектах культурного наследия (памятниках истории и культуры) народов Российской Федерации» (с изменениями и дополнениями). Не позднее, чем за 5 рабочих дней до начала проведения работ, были представлены письменные уведомления о запланированном проведении археологических полевых работ в региональный орган охраны объектов культурного наследия (Главное управления культурного наследия Московской области), а также копии разрешения (открытого листа), в соответствии с п. 6 ст. 45.1 Федерального Закона от 25 июня 2002 г. № 73-ФЗ «Об объектах культурного наследия (памятниках истории и культуры) народов Российской Федерации» и письма Министерства культуры.

Научно-исследовательские археологические работы производились в соответствии с Положением о порядке проведения археологических полевых работ и составления научной отчетной документации (утверждено постановлением бюро Отделения историко-филологических наук от 20.06.2018 г. №32) и Методикой определения границ территорий объектов археологического наследия (рекомендована письмом Министерства культуры Российской Федерации от 27.01.2012 № 12-01-39/05-АБ (Методика).

Обследование производилось методом сплошной археологической разведки. Участки обследования разведки определены на основании проектного и картографического материала, предоставленного заказчиком. Всего были обследованы 2 участка: Участок 1 с км 75+100 по км 75+300 (площадь 2,03 га) и Участок 2 с км 83+290 по км 83+500 (площадь 2,76 га). В ходе работ на Участке 1 заложено 5 разведочных шурфов, на Участке 2 – 4 разведочных шурфа. Шурфы размерами 1х1 метр каждый. Памятников археологии не выявлено.

Полевой этап работ предварялся сбором и анализом архивных, библиографических и картографических источников. Анализировалась геоморфологическая ситуация обследуемой территории с целью определения наиболее пер-

спективных участков для поиска объектов археологического наследия. Полевой этап работ начинался с осмотра местности на предмет читаемых в рельефе объектов археологического наследия – курганов, валов, рвов, площадок и т.п. Осмотр сопровождался фотофиксацией. После изучения рельефа тщательно осматривались имеющиеся нарушения дневной поверхности – обнажения и разрытия как антропогенного, так и естественного характера. Особое внимание уделялось осмотру распахиваемой поверхности. После визуального осмотра закладывались шурфы. При шурфовке учитывались геоморфологическая ситуация, объем обнажений дневной поверхности, предполагаемая вероятность обнаружения памятника археологии. Места закладки шурфов в границах обследуемых участков определялись на основании анализа рельефа местности и его сопоставления с данными о приуроченности памятников того или иного типа к определенному ландшафту. Принимались во внимание результаты предварительных архивных, картографических библиографических изысканий, а также сведения о находках, происходящих с обследуемой территории. Шурфовка проводилась с неременной видовой фотофиксацией.

Осуществлялась привязка шурфов в системе глобального позиционирования с помощью портативного прибора Garmin GPSMAP 64 (система координат WGS 84). Все шурфы были ориентированы по сторонам света. За условную нулевую точку отсчета глубин заложения шурфа и возможной фиксации материала, был взят уровень современной дневной поверхности – дерновый покров. Замер глубин в шурфах осуществлялся при помощи рейки и пузырькового уровня. Вскрытие исследуемой толщи производилось наклонными срезами лопаты; отвал перебирался вручную. Это обеспечивало эффективный поиск археологического материала, возможность фиксации глубины находок и их привязки определенному литологическому слою / почвенному горизонту. При зачистке в качестве дополнительного инструмента использовался мастерок. Гумусированные горизонты почвы вскрывались до основания. После этого в шурфах осуществлялся контрольный прокоп.

Шурфы после проведения археологических исследований были засыпаны.

### **13.3. Описание основных результатов полевых археологических исследований.**

Участок 1 находится восточнее д. Тихоновка Людиновского района (с км 75+100 по км 75+300) и расположен по обоим берегам безымянного ручья – левого притока реки Болва (Левый приток Десны, Днепровский бассейн).

Кадастровые номера участков: 40:12:000000:63, 40:12:000000:80, 40:00:000000:5231, 40:00:000000:5186.

Шурф 1. Координаты: N53°55'03,1908" E34°23'49,9524". Заложен на левом берегу безымянного ручья – левого притока реки Болва (Левый приток Десны, Днепровский бассейн). Территория задернована. Размер 1x1 м. Шурф ориентирован по сторонам света. Глубина шурфа 50 см.

Западная стенка:

0-0,03 м – дерн (мощность слоя 0,03 м).

0,03-0,3 м – светло-серый суглинок (мощность слоя 0,27 м).

0,3 м и ниже – светло-коричневый песок (материк).

При разборе слоев шурфа археологический материал не выявлен.

В шурфе был произведён контрольный прокоп и после фотофиксации он был рекультивирован.

Шурф 2. Координаты: N53°55'03,9864" E34°23'51,9900". Заложен на левом берегу безымянного ручья – левого притока реки Болва (Левый приток Десны, Днепровский бассейн). Территория задернована. Размер 1x1 м. Шурф ориентирован по сторонам света. Глубина шурфа 50 см.

Западная стенка:

0-0,03 м – дёрн (мощность слоя 0,03 м).

0,03-0,2 м – светло-серый суглинок (мощность слоя 0,17 м).

0,2-0,45 м – светло-коричневый песок (материк).

0,45 м и ниже – бело-коричневый песок (материк).

При разборе слоев шурфа археологический материал не выявлен.

В шурфе был произведён контрольный прокоп и после фотофиксации он был рекультивирован.

Шурф 3. Координаты: N53°55'07,8492" E34°23'48,2136". Заложен на правом берегу безымянного ручья – левого притока реки Болва (Левый приток Десны, Днепровский бассейн). Территория задернована. Размер 1x1 м. Шурф ориентирован по сторонам света. Глубина шурфа 55 см.

Восточная стенка:

0-0,03 м – дёрн (мощность слоя 0,03 м).

0,03-0,55 м – серая супесь с вкраплениями коричневого песка (перекоп?) (мощность слоя 0,52 м).

0,55 м и ниже – бело-коричневый песок (материк).

Возможно, почвенные напластования были переотложены в ходе строительства автодороги.

При разборе слоев шурфа археологический материал не выявлен.

В шурфе был произведён контрольный прокоп и после фотофиксации он был рекультивирован.

Шурф 4. Координаты: N53°55'06,6792" E34°23'46,6872". Заложен на правом берегу безымянного ручья – левого притока реки Болва (Левый приток Десны, Днепровский бассейн). Территория задернована. Размер 1x1 м. Шурф ориентирован по сторонам света. Глубина шурфа 45 см.

Восточная стенка:

0-0,03 м – дёрн (мощность слоя 0,03 м).

0,03-0,3 м – серо-коричневая супесь (мощность слоя 0,27 м).

0,3 м и ниже – бело-коричневый песок (материк).

При разборе слоев шурфа археологический материал не выявлен.

В шурфе был произведён контрольный прокоп и после фотофиксации он был рекультивирован.

Участок 2 находится на северной окраине д. Манино Людиновского района (с км 83+290 по км 83+500 а/д «Брянск-Людиново-Киров») и расположен по обоим берегам реки Красная – правого притока реки Болва (левый приток Десны, Днепровский бассейн). Кадастровые номера участков: 40:12:000000:261, 40:12:010702:6.

Шурф 1. Координаты: N53°58'56,3412" E34°21'21,5136". Заложен на правом берегу р. Красная – правого притока реки Болва (Левый приток Десны, Днепровский бассейн) на первой надпойменной террасе. Территория задернована. Размер 1x1 м. Шурф ориентирован по сторонам света. Глубина шурфа 45 см.

Южная стенка:

0-0,05 м – дёрн (мощность слоя 0,05 м).

0,05-0,25 м – серая супесь (мощность слоя 0,2 м).

0,25 м и ниже – светло-коричневый песок (материк).

При разборе слоев шурфа археологический материал не выявлен.

В шурфе был произведён контрольный прокоп и после фотофиксации он был рекультивирован.

Шурф 2. Координаты: N53°58'55,1856" E34°21'24,6672". Заложен на правом берегу р. Красная – правого притока реки Болва (Левый приток Десны, Днепровский бассейн) в пойменной части. Территория задернована. Размер 1x1 м. Шурф ориентирован по сторонам света. Глубина шурфа 25 см.

Южная стенка:

0-0,05 м – дёрн (мощность слоя 0,05 м).

0,05-0,07/0,15 м – серая супесь (мощность слоя 0,02-0,1 м).

0,07/0,15 м и ниже – бело-коричневый песок (материк).

Вероятно, почвенные напластования первой надпойменной террасы здесь были уничтожены при строительстве автодороги.

При разборе слоев шурфа археологический материал не выявлен.

В шурфе был произведён контрольный прокоп и после фотофиксации он был рекультивирован.

Шурф 3. Координаты: N53°58'58,3644" E34°21'24,3756". Заложен на правом берегу р. Красная – правого притока реки Болва (Левый приток Десны, Днепровский бассейн) на первой надпойменной террасе. Территория задернована. Размер 1x1 м. Шурф ориентирован по сторонам света. Глубина шурфа 30 см.

Западная стенка:

0-0,05 м – дёрн (мощность слоя 0,05 м).

0,05-0,25 м – серо-коричневая супесь (мощность слоя 0,2 м).

0,25 м и ниже – светло-коричневый песок (материк).

При разборе слоев шурфа археологический материал не выявлен.

В шурфе был произведён контрольный прокоп и после фотофиксации он был рекультивирован.

Шурф 4. Координаты: N53°58'51,6288" E34°21'25,0344". Заложен на левом берегу р. Красная – правого притока реки Болва (Левый приток Десны, Днепровский бассейн) на пологом склоне первой надпойменной террасы. Территория задернована. Размер 1x1 м. Шурф ориентирован по сторонам света. Глубина шурфа 60 см.

Северная стенка:

0-0,1 м – дёрн (мощность слоя 0,1 м).

0,1-0,15/0,2 м – серо-коричневая супесь, перекоп (мощность слоя 0,05-0,1

м).

0,15/0,2-0,3 – тёмно-коричневая супесь, перекоп (мощность слоя 0,05-0,15 м)

0,3-0,35 – тёмно-серая супесь с вкраплениями коричневого песка (мощность слоя 0,05 м)

0,35-0,6 – бело-коричневый песок, перекоп? (мощность слоя 0,05 м)

0,6 м и ниже – светло-коричневый песок (материк).

Вероятно, почвенные напластования первой надпойменной террасы здесь были уничтожены при строительстве автодороги.

При разборе слоев шурфа археологический материал не выявлен.

В шурфе был произведён контрольный прокоп и после фотофиксации он был рекультивирован.

Шурф 5. Координаты: N53°58'51,4488" E34°21'21,7224". Заложён на правом берегу р. Красная – правого притока реки Болва (Левый приток Десны, Днепровский бассейн) на первой надпойменной террасе. Территория задернована. Размер 1x1 м. Шурф ориентирован по сторонам света. Глубина шурфа 28 см.

Северная стенка:

0-0,03 м – дёрн (мощность слоя 0,03 м).

0,03-0,28 м – серая супесь (мощность слоя 0,25 м).

0,25 м и ниже – светло-коричневый песок (материк).

При разборе слоев шурфа археологический материал не выявлен.

В шурфе был произведён контрольный прокоп и после фотофиксации он был рекультивирован.

Памятников археологии в шурфах не выявлено.

#### **14. Обоснования вывода экспертизы**

Установлено, что в ходе проведения археологического обследования по проекту «Реконструкция водопропускных сооружений на автомобильной дороге «Брянск-Людиново-Киров»-А-130 «Москва-Малоярославец-Рославль» в Людиновском районе на участках с км 75+100 по км 75+300, с км 83+290 по км 83+500» в Людиновском районе Калужской области и подготовке Документации по итогам указанных исследований соблюдены требования Федерального закона от 25.06.2002 № 73-ФЗ «Об объектах культурного наследия (памятниках истории и культуры) народов Российской Федерации».

Полевые работы проводились Желудковым Андреем Сергеевичем, сотрудником ЛРНОО «Археологические исследования», держателем Открытого листа № 0413-2021 от 23 апреля 2021 года, выданного Министерством культуры РФ и в соответствии с Положением о порядке проведения археологических полевых работ и составления научной отчетной документации, утвержденным постановлением Бюро Отделения историко-филологических наук РАН от 20.06.2018 № 32.

Площадь обследованного участка и характер археологического обследования являются достаточной для определения наличия/отсутствия объектов, обладающих признаками объектов историко-культурного наследия, в т.ч. памятников археологии. Содержащиеся в заключение Документации о проведенных



работах выводы являются достаточными для определения возможности или невозможности проведения земляных, строительных, мелиоративных и иных работ на земельном участке, подлежащем воздействию земляных, строительных, мелиоративных и иных работ.

В результате историко-библиографических изысканий выявлено, что ближайшим ОАН к участку 1 является ОАН Кретовка. Курганный могильник 2. ОАН расположен не менее чем в 2900 метрах к западу от маршрута обследования. Ближайшим ОАН к участку 2 является ОАН Манино. Селище, 3-5 вв. ОАН расположен не менее чем в 450 метрах к юго-востоку от маршрута обследования. Ни один из выявленных ОАН не входит в зону предполагаемой застройки.

#### **15. Вывод экспертизы.**

В ходе археологического обследования участка по проекту «Реконструкция водопропускных сооружений на автомобильной дороге «Брянск-Людиново-Киров» - А-130 «Москва-Малоярославец-Рославль» в Людиновском районе на участках с км 75+100 по км 75+300, с км 83+290 по км 83+500» в Людиновском районе Калужской области, объекты археологического наследия не выявлены.

На основании предоставленной Документации, содержащей результаты исследований, в соответствии с которыми определяется наличие или отсутствие объектов археологического наследия, включенных в реестр, выявленных объектов культурного наследия либо объектов, обладающих признаками объекта археологического наследия, на земельных участках, подлежащих воздействию земляных, строительных, мелиоративных, хозяйственных работ и иных работ под наименованием - Технический отчет о научно-исследовательских археологических работах при проведении государственной историко-культурной экспертизы по проекту «Реконструкция водопропускных сооружений на автомобильной дороге «Брянск-Людиново-Киров»-А-130 «Москва-Малоярославец-Рославль» в Людиновском районе на участках с км 75+100 по км 75+300, с км 83+290 по км 83+500» в Людиновском районе Калужской области, Эксперт в соответствии с п. 20 б) Положения о государственной историко-культурной экспертизе, утвержденного постановлением Правительства РФ от 15.07.2009 № 569, делает вывод о возможности проведения земляных, строительных, мелиоративных и иных хозяйственных работ на земельном участке по проекту «Реконструкция водопропускных сооружений на автомобильной дороге «Брянск-Людиново-Киров»-А-130 «Москва-Малоярославец-Рославль» в Людиновском районе на участках с км 75+100 по км 75+300, с км 83+290 по км 83+500» в Людиновском районе Калужской области (**положительное заключение**).

**16. Настоящий акт государственной историко-культурной экспертизы оформлен в электронном виде и подписан усиленной квалифицированной электронной цифровой подписью.**

**Сведения о сертификате аттестованного эксперта Суркова Алексея Владимировича:**

Кому выдан: Сурков Алексей Владимирович

Кем выдан: КОМПАНИЯ «ТЕНЗОР»

Серийный номер: 5D228100D3ACEE8E4A27EF2BAF276295

Действителен с: 18 февраля 2021 г. 10:40:10

Действителен по: 18 февраля 2022 г. 10:50:10

**17. Дата оформления заключения экспертизы – 22.05.2021.**

**К заключению экспертизы прилагаются:**

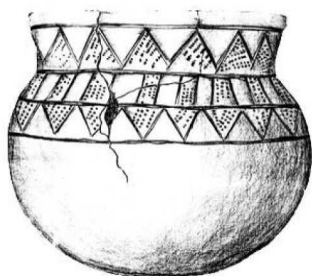
1. Технический отчет о научно-исследовательских археологических работах при проведении государственной историко-культурной экспертизы по проекту «Реконструкция водопропускных сооружений на автомобильной дороге «Брянск-Людиново-Киров»-А-130 «Москва-Малоярославец-Рославль» в Людиновском районе на участках с км 75+100 по км 75+300, с км 83+290 по км 83+500» в Людиновском районе Калужской области.

2. Письмо управления по охране объектов культурного наследия Калужской области на № 10/251-21 от 03.03.2021.

Государственный эксперт по проведению  
государственной историко-культурной экспертизы



Сурков А.В.



# Археологические исследования

научная общественная организация

## ТЕХНИЧЕСКИЙ ОТЧЁТ

**о научно-исследовательских археологических работах при проведении государственной историко-культурной экспертизы по проекту «Реконструкция водопропускных сооружений на автомобильной дороге «Брянск-Людиново-Киров»-А-130 «Москва-Малоярославец-Рославль» в Людиновском районе на участках с км 75+100 по км 75+300, с км 83+290 по км 83+500» в Людиновском районе Калужской области.**

### **Заказчик:**

Генеральный директор ООО «ЭМ-ЭМ-ТИ РУС»  
А.А. Здюмаев

### **Разработчик:**

Генеральный директор ООО  
«Археологические исследования»  
Р.В. Смольянинов

### **Исполнитель:**

А.С. Желудков



Липецк – 2021

## **Аннотация**

Ключевые слова: разведка, шурф, землеотвод, газопровод, Людиновский район, Калужская область.

В 2021 году разведочным отрядом ООО «Археологические исследования» под руководством А.С. Желудкова на основании Открытого листа № 0413-2021 в Людиновском районе Калужской области при проведении государственной историко-культурной экспертизы осуществлялось археологическое обследование земельного участка по проекту «Реконструкция водопропускных сооружений на автомобильной дороге «Брянск-Людиново-Киров»-А-130 «Москва-Малоярославец-Рославль» в Людиновском районе на участках с км 75+100 по км 75+300, с км 83+290 по км 83+500» в Людиновском районе Калужской области. Всего были обследованы 2 участка: **Участок 1 с км 75+100 по км 75+300 (площадь 2,03 га)** и **Участок 2 с км 83+290 по км 83+500 (площадь 2,76 га)**.

В ходе работ на **Участке 1** заложено 4 разведочных шурфов, на **Участке 2** – 5 разведочных шурфов. Шурфы размерами 1х1 метр каждый. Памятников археологии не выявлено.

Отчет состоит из аннотации, содержания, списка основных исполнителей работ, введения, основной части и заключения. Приложение 1 – альбом из 65 иллюстраций. В конце отчета прикреплена копия открытого листа №0413-2021, выданного на имя автора.

Содержание:

Список основных исполнителей работ – 4 стр.

Введение – 5 стр.

Основная часть – 6 стр.

1. Физико-географическое описание района исследования – 6 стр.

2. История исследования – 9 стр.

3. Методика разведочных работ – 12 стр.

4. Описание проведённых работ – 14 стр.

Заключение – 20 стр.

Литература – 21 стр.

Приложение 1. Альбом из 65 иллюстраций – 22 стр.

Копия открытого листа № 0413-2021

## **Список основных исполнителей работ**

Работами руководил археолог А.С. Желудков (Открытый лист № 0413-2021). В археологических исследованиях и подготовке данного отчёта также принимали участие Горяинова Ольга Александровна (на полевом этапе – земляные работы, препарация культурного слоя, чертёжные и нивелировочные работы, поиск подъёмного материала, фотофиксация, сбор и камеральная обработка находок и все этапы написания отчёта, а именно составление альбома иллюстраций, обработка полевых чертежей в графических редакторах Adobe Photoshop, Corel Draw, написание исторической справки, составление описи находок), Шилова Ольга Николаевна (на полевом этапе – земляные работы, препарация культурного слоя, чертёжные и нивелировочные работы и все этапы написания отчёта, а именно работа с картографическим материалом, обработка полевых чертежей в графических редакторах Adobe Photoshop, Corel Draw, составление описи находок).

## Введение

Важнейшей задачей в области охраны памятников истории и культуры, являются мероприятия обеспечивающие сохранность археологических памятников. В процессе проведения археологических работ в зоне строительства и реставрации памятников истории и культуры практически полностью исключается возможность бесконтрольного разрушения археологических объектов, обеспечивается планомерное и полное финансирование научных исследований.

Липецкой региональной научной общественной организацией «Археологические исследования» была проведена государственная историко-культурная экспертиза участка по проекту **«Реконструкция водопропускных сооружений на автомобильной дороге «Брянск-Людиново-Киров»-А-130 «Москва-Малоярославец-Рославль» в Людиновском районе на участках с км 75+100 по км 75+300, с км 83+290 по км 83+500» в Людиновском районе Калужской области** (рис. 2-6). Работы проводились на основании договора с ООО «ЭМ-ЭМ-ТИ РУС» №01-21 на проведение историко-культурной экспертизы земельного участка при строительстве объекта **«Реконструкция водопропускных сооружений на автомобильной дороге "Брянск-Людиново-Киров"-А-130 "Москва-Малоярославец-Рославль" в Людиновском районе на участках с км 75+100 по км 75+300, с км 83+290 по км 83+500» в Людиновском районе Калужской области»** от 19 февраля 2021 года.

Всего были обследованы 2 участка: **Участок 1 с км 75+100 по км 75+300 (площадь 2,03 га) и Участок 2 с км 83+290 по км 83+500 (площадь 2,76 га).**

В ходе работ на **Участке 1** заложено 4 разведочных шурфа, на **Участке 2** – 5 разведочных шурфов. Шурфы размерами 1x1 метр каждый. Памятников археологии не выявлено.

Археологические исследования производились согласно действующему законодательству на основании Закона РФ «Об объектах культурного наследия (памятниках истории и культуры) народов Российской Федерации» от 25.06.2002 г. № 73-ФЗ.

О проводимых исследованиях было уведомлено Управление по охране объектов культурного наследия Калужской области

Цель работ – выявление и сохранение объектов культурного наследия на земельном участке предстоящего строительства. Задачами работ являлись сбор сведений о наличии объектов культурного наследия, в пределах исследуемого земельного участка, проведение натурного обследования и камеральная обработка полученных данных. Проведенные археологические исследования включали в себя историко-архивные и полевые (визуальный осмотр, шурфовка) работы.

Вся полевая документация, цифровые фотографии и один экземпляр отчета переданы на хранение в ООО «Археологические исследования».

## **1. Физико-географическое описание района исследования.**

Людиновский район Калужской области находится на юго-западе Калужской области и граничит с Куйбышевским, Кировским, Думиничским, Жиздринским районами Калужской области и Дятьковским районом Брянской области. Административный центр района – г. Людиново расположен на реке Неполодь (бассейн Десны), находится на расстоянии 170 км от областного центра Калужской области г. Калуги, в 80 км от областного центра Брянской области - г. Брянска (Географический энциклопедический словарь, 1986. С. 147).

Людиновский район расположен в пределах Брянско-Жиздринского полесья. Плоский и пологоволнистый рельеф территории сложился в основном в период таяния льдов московского ледника и под действием



последующей эрозии (Кудрявцев, 1892. С. 640-642). Абсолютные отметки поверхности изменяются от 164,5 м (урез Болвы) до 230 м (на северо-востоке), преобладающие отметки 170–190 м. По густоте и глубине расчленения местность относится к группе слаборасчлененных. В геологическом плане данная территория расположена в пределах древней палеодолины р. Неполодь и молодой долины р. Болва (Петров, 2003. С. 96).

В зависимости от геологического строения, характера рельефа, литологического состава пород, глубины залегания грунтовых вод выделено 4 природных ландшафта и 1 техногенный (Петров, 2003. С. 161).

Первый тип ландшафта: пологонаклонная слаборасчлененная эрозионно-зандровая равнина. Абсолютные отметки рельефа составляют 195–230 м. Четвертичные образования представлены тонкопесчаными суглинками и глинистыми тонко-мелкозернистыми песками общей мощностью до 5–6 м. Коренные породы сложены трепелами и мелом коньякского и туронского времени верхнего отдела меловой системы. Залегание грунтовых вод: верховодки – в подошве четвертичных пород, постоянного водоносного горизонта – в пластах мела. Тальвеги лощин заболочены. Почвы дерново-слабоподзолистые по ложбинам намытые глееватые на супесчаной основе (Петров, 2003. С. 165).

Второй тип ландшафта: плоская, слабонаклонная аллювиально-зандровая слаборасчлененная равнина. Четвертичные образования, слагающие ландшафт имеют очень изменчивую мощность, так как расположены в пределах палеодолины и варьируются от 5–7 до 30 м. Основными породами в геологическом разрезе являются разнообразные пески с прослоями песчано-гравийного материала и водноледниковых суглинков. Коренные породы в бортах палеодолины представлены песчано-глинистой толщей неокомского надгоризонта меловой системы, а центральная часть глинами с прослоями мергелей келловейского времени

юрского периода. Глубина залегания грунтовых вод 2–5 м. Тальвеги ложбин с водотоками и заболочены. Почвы дерново-слабоподзолистые на супесчаной основе. По долинно-балочной сети почвы смытые и намывные местами глееватые (Петров, 2003. С. 172).

Третий тип ландшафта: плоская аллювиальная слаборасчлененная равнина – первая надпойменная терраса. Верхняя часть геологического разреза сложена аллювиальными песками и суглинками, ниже залегают древнечетвертичные аллювиально-водноледниковые образования, общая мощность отложений 15–30 м. Коренные породы представлены глинами келловейского времени юрской системы. Глубина залегания грунтовых вод сильно зависит от уровня вод в водохранилищах (подпирают подземные воды), в среднем составляет 1–3 м. Почвы изначально дерновые, но сильно нарушенные и засоренные в условиях городской среды (Петров, 2003. С. 179).

Четвертый тип ландшафта: плоская аллювиальная равнина – пойма рек. Верхняя часть геологического разреза сложена тонкозернистыми песками с прослоями торфа, илов и галечника. Ниже залегают породы аналогичные второму типу ландшафтов. Коренные породы глины келловейского времени, глубина залегания коренных пород 8–30 м (Петров В.Г., 2003. С. 181). Пойма реки Болва сложена двумя уровнями низкой поймы, останцами низкой поймы, гравием, староречиями, низинными болотами. Глубина залегания грунтовых вод 0–1,5 м. Почвы луговые дерновые, местами дерново-глеевыми и торфяными (Кудрявцев, 1892. С. 640).

Пятый тип ландшафта: техногенный ландшафт. За более чем 250-летнюю историю Сукремль-Людиновского промышленного узла природные ландшафты практически полностью уничтожены (Петров, 2003. С. 184).

Значительную часть Людиновского района занимают водные объекты. По его территории протекают реки Болва, Неполодь, Сукремля, Журавка. Все они относятся к днепровскому бассейну и характеризуются извилистым руслом, небольшим падением, медленным течением. Реки Болва и Неполодь довольно крупные, их протяженность составляет соответственно – 213 км и 68 км (Бобров, 2006. С. 58).

Район исследования расположен вдоль течения р. Болвы. В геологическом строении исследуемой площади принимают участие четвертичные отложения, представленные аллювиальными песками и суглинками, с поверхности перекрытыми почвенно-растительным слоем и насыпными грунтами. Почвенно-растительный слой залегает повсеместно с поверхности и имеет мощность 0,3 м (Кудрявцев, 1892. С. 639).

**Участок 1 (рис. 2-11)** находится восточнее д. Тихоновка Людиновского района (с км 75+100 по км 75+300) и расположен по обоим берегам безымянного ручья – левого притока реки Болва (левый приток Десны, Днепровский бассейн). **Участок 2 (рис. 2-6, 34-38)** находится на северной окраине д. Манино Людиновского района (с км 83+290 по км 83+500 а/д «Брянск-Людиново-Киров») и расположен по обоим берегам реки Красная – правого притока реки Болва (левый приток Десны, Днепровский бассейн).

Оба участка расположены на а/д «Брянск-Людиново-Киров» и вдоль неё к востоку и западу. Данная территория подверглась значительному антропогенному воздействию при строительстве автодороги. Почва вдоль дороги перемещалась при строительстве насыпи, что отразилось на ландшафте. Территория вдоль а/д «Брянск-Людиново-Киров» часто заболочена (Участок 1).

### **История исследования.**

Людиново и его окрестности, как и весь район в целом, относятся к одному из самых малоисследованных на территории Калужской области. На сегодняшний день из выявленных здесь археологических памятников

основная часть находится в северо-восточной части района – в среднем течении Болвы и на ее притоках (Болдин и др., 1999. С. 37).

Первые археологические исследования проведены Н.И. Булычовым на рубеже XIX–XX вв. Им выявлено 6 археологических памятников: курганные могильники Войлово 1 и 2; Кретовка 1, 2, 3; Курганье, на 5 памятниках были проведены раскопки: 26 насыпей исследовано на курганном могильнике Кретовка 1, 86 – Кретовка 2, 5 – Кретовка 3, 25 – Курганье 1, 28 – Войлово 1. На курганном могильнике Кретовка 3 обнаружены кремации III–V вв. Остальные курганы содержат погребения древнерусского времени (XI–XIII вв.). Некоторые памятники, зафиксированные Н.И. Булычовым ныне уже утрачены (АКР Калужской области, 2006. С. 262).

С 1930-х до середины 1970-х гг. археологией рассматриваемого региона практически никто не занимался. Возобновление интереса к юго-западной части Калужской области с целью составления «Свода памятников истории и культуры», происходит лишь в 1974 году (Кропачев, 1995. С. 16).

В 1976 г. разведки на территории Людиновского района проводил И.К. Фролов, в середине 1980-х гг. А.С. Фролов и в 1997 г. Г.В. Кропачев (АКР Калужской области, 2006. С. 158-162).

В основном памятники содержат материалы древнерусского домонгольского времени. На двух обнаружены материалы эпохи мезолита (поселения Шабаново и Погост); на одном – раннего железного века (городище Усохи), на трех – III–V вв. (поселение Шабаново, селище Манино, курганный могильник Кретовка); на пяти – XIV–XVII вв. (селища Шабаново, Погост 1 и 2, Кретовка, поселение Погост) (АКР Калужской области, 2006. С.158-162).

В 2018 г. Н.А. Тропиным выявлен объект археологического наследия «Поселение Людиново 1». Памятник расположен на первой надпойменной террасе левого берега р. Неполодь в северной части ул. Карла Маркса и датируется славянской раннесредневековой эпохой VIII–X вв., поздним средневековьем и Новым временем XVII–XIX вв. (Козмирчук, 2019).

Как видно на исторической карте 19 в. обследованные участки находятся в отдалении от существующих населённых пунктов (рис. 3).

Таким образом, ближайшими к обследованному **Участку 1 с км 75+100 по км 75+300** являются следующие памятники археологии (рис. 6):

1) Кретовка. Курганный могильник 1. (АКР Калужской области, 2006. С. 159). ОАН расположен не менее чем в 4400 метрах к западу от маршрута обследования.

2) Кретовка. Курганный могильник 2 (АКР Калужской области, 2006. С. 159). ОАН расположен не менее чем в 2900 метрах к западу от маршрута обследования.

3) Кретовка. Курганный могильник 1, 3-5 вв. (АКР Калужской области, 2006. С. 159). ОАН расположен не менее чем в 2900 метрах к западу от маршрута обследования.

4) Кретовка. Селище, 14-17 вв. (АКР Калужской области, 2006. С. 160). ОАН расположен не менее чем в 4700 метрах к западу от маршрута обследования.

Ближайшими к обследованному **Участку 2 с км 83+290 по км 83+500** являются следующие памятники археологии (рис. 6):

5) Манино. Селище, 3-5 вв. (АКР Калужской области, 2006. С. 160-161). ОАН расположен не менее чем в 450 метрах к юго-востоку от маршрута обследования.

6) Погост. Поселение, мезолит. (АКР Калужской области, 2006. С. 161). ОАН расположен не менее чем в 2300 метрах к северо-востоку от маршрута обследования.

7) Погост. Селище 1, 11-13, 14-17 вв. (АКР Калужской области, 2006. С. 161). ОАН расположен не менее чем в 3500 метрах к северо-востоку от маршрута обследования.

8) Погост. Селище 2, 14-17 вв. (АКР Калужской области, 2006. С. 161). ОАН расположен не менее чем в 3200 метрах к северо-северо-востоку от маршрута обследования.

9) Усохи. Городище, РЖВ. (АКР Калужской области, 2006. С. 161). ОАН расположен не менее чем в 3800 метрах к юго-западу от маршрута обследования.

10) Шабаново. Поселение, мезолит, 3-5, 11-13 вв. (АКР Калужской области, 2006. С. 161-162). ОАН расположен не менее чем в 4400 метрах к северо-востоку от маршрута обследования.

11) Шабаново. Селище, 14-17 вв. (АКР Калужской области, 2006. С. 162). ОАН расположен не менее чем в 4400 метрах к северо-востоку от маршрута обследования.

### **3. Методика разведочных работ.**

Археологические исследования проводились в соответствии с требованиями Федерального Закона от 25 июня 2002 г. № 73-ФЗ «Об объектах культурного наследия (памятниках истории и культуры) народов Российской Федерации» (с изменениями и дополнениями). Не позднее, чем за 5 рабочих дней до начала проведения работ, были представлены письменные уведомления о запланированном проведении археологических полевых работ в региональный орган охраны объектов культурного наследия (Главное управления культурного наследия Московской области), а также копии разрешения (открытого листа), в соответствии с п. 6 ст. 45.1 Федерального Закона от 25 июня 2002 г. № 73-ФЗ «Об объектах культурного наследия (памятниках истории и культуры) народов Российской Федерации» и письма Министерства культуры.

Научно-исследовательские археологические работы производились в соответствии с Положением о порядке проведения археологических полевых работ и составления научной отчетной документации (утверждено постановлением бюро Отделения историко-филологических наук от

20.06.2018 г. №32) и Методикой определения границ территорий объектов археологического наследия (рекомендована письмом Министерства культуры Российской Федерации от 27.01.2012 № 12-01-39/05-АБ (Методика).

Разведка площадная. Обследование производилось методом сплошной археологической разведки. Участки обследования разведки определены на основании проектного и картографического материала, предоставленного заказчиком (рис. 21). Всего были обследованы 2 участка: **Участок 1 с км 75+100 по км 75+300 (площадь 2,03 га)** и **Участок 2 с км 83+290 по км 83+500 (площадь 2,76 га)**. В ходе работ на **Участке 1** заложено 5 разведочных шурфов, на **Участке 2** – 4 разведочных шурфа. Шурфы размерами 1x1 метр каждый. Памятников археологии не выявлено.

Полевой этап работ предварялся сбором и анализом архивных, библиографических и картографических источников. Анализировалась геоморфологическая ситуация обследуемой территории с целью определения наиболее перспективных участков для поиска объектов археологического наследия. Полевой этап работ начинался с осмотра местности на предмет читаемых в рельефе объектов археологического наследия – курганов, валов, рвов, площадок и т.п. Осмотр сопровождался фотофиксацией (рис. 7-19). После изучения рельефа тщательно осматривались имеющиеся нарушения дневной поверхности – обнажения и разрытия как антропогенного, так и естественного характера. Особое внимание уделялось осмотру распахиваемой поверхности. После визуального осмотра закладывались шурфы. При шурфовке учитывались геоморфологическая ситуация, объем обнажений дневной поверхности, предполагаемая вероятность обнаружения памятника археологии. Места закладки шурфов в границах обследуемых участков определялись на основании анализа рельефа местности и его сопоставления с данными о приуроченности памятников того или иного типа к определенному ландшафту. Принимались во внимание результаты

предварительных архивных, картографических библиографических изысканий, а также сведения о находках, происходящих с обследуемой территории. Шурфовка проводилась с неременной видовой фотофиксацией.

Осуществлялась привязка шурфов в системе глобального позиционирования с помощью портативного прибора Garmin GPSMAP 64. (система координат WGS 84). Все шурфы были ориентированы по сторонам света. За условную нулевую точку отсчета глубин заложения шурфа и возможной фиксации материала, был взят уровень современной дневной поверхности – дерновый покров. Замер глубин в шурфах осуществлялся при помощи рейки и пузырькового уровня. Вскрытие исследуемой толщи производилось наклонными срезами лопаты; отвал перебирался вручную. Это обеспечивало эффективный поиск археологического материала, возможность фиксации глубины находок и их привязки определенному литологическому слою / почвенному горизонту. При зачистке в качестве дополнительного инструмента использовался мастерок. Гумусированные горизонты почвы вскрывались до основания. После этого в шурфах осуществлялся контрольный прокоп.

Шурфы после проведения археологических исследований были засыпаны.

Условные обозначения приведены на рис. 1.

Вся полевая документация, цифровые фотографии и один экземпляр отчета переданы на временное хранение в археологические фонды ООО «Археологические исследования».

#### **4. Описание проведенных работ.**

**Участок 1 (рис. 2-11)** находится восточнее д. Тихоновка Людиновского района (с км 75+100 по км 75+300) и расположен по обоим берегам безымянного ручья – левого притока реки Болва (Левый приток Десны, Днепровский бассейн).



Кадастровые номера участков: 40:12:000000:63, 40:12:000000:80, 40:00:000000:5231, 40:00:000000:5186.

**Шурф 1** (рис. 12-13, 14-18). Координаты: N53°55'03,1908" E34°23'49,9524". Заложен на левом берегу безымянного ручья – левого притока реки Болва (Левый приток Десны, Днепровский бассейн). Территория задернована. Размер 1x1 м. Шурф ориентирован по сторонам света. Глубина шурфа 50 см.

Западная стенка:

0-0,03 м – дёрн (мощность слоя 0,03 м).

0,03-0,3 м – светло-серый суглинок (мощность слоя 0,27 м).

0,3 м и ниже – светло-коричневый песок (материк).

При разборе слоев шурфа археологический материал не выявлен.

В шурфе был произведён контрольный прокоп и после фотофиксации он был рекультивирован.

**Шурф 2** (рис. 12-13, 19-23). Координаты: N53°55'03,9864" E34°23'51,9900". Заложен на левом берегу безымянного ручья – левого притока реки Болва (Левый приток Десны, Днепровский бассейн). Территория задернована. Размер 1x1 м. Шурф ориентирован по сторонам света. Глубина шурфа 50 см.

Западная стенка:

0-0,03 м – дёрн (мощность слоя 0,03 м).

0,03-0,2 м – светло-серый суглинок (мощность слоя 0,17 м).

0,2-0,45 м – светло-коричневый песок (материк).

0,45 м и ниже – бело-коричневый песок (материк).

При разборе слоев шурфа археологический материал не выявлен.

В шурфе был произведён контрольный прокоп и после фотофиксации он был рекультивирован.

**Шурф 3** (рис. 12-13, 24-28). Координаты: N53°55'07,8492" E34°23'48,2136". Заложен на правом берегу безымянного ручья – левого

притока реки Болва (Левый приток Десны, Днепровский бассейн). Территория задернована. Размер 1x1 м. Шурф ориентирован по сторонам света. Глубина шурфа 55 см.

Восточная стенка:

0-0,03 м – дёрн (мощность слоя 0,03 м).

0,03-0,55 м – серая супесь с вкраплениями коричневого песка (перекоп?) (мощность слоя 0,52 м).

0,55 м и ниже – бело-коричневый песок (материк).

Возможно, почвенные напластования были переотложены в ходе строительства автодороги.

При разборе слоев шурфа археологический материал не выявлен.

В шурфе был произведён контрольный прокоп и после фотофиксации он был рекультивирован.

**Шурф 4** (рис. 12-13, 29-33). Координаты: N53°55'06,6792" E34°23'46,6872". Заложён на правом берегу безымянного ручья – левого притока реки Болва (Левый приток Десны, Днепровский бассейн). Территория задернована. Размер 1x1 м. Шурф ориентирован по сторонам света. Глубина шурфа 45 см.

Восточная стенка:

0-0,03 м – дёрн (мощность слоя 0,03 м).

0,03-0,3 м – серо-коричневая супесь (мощность слоя 0,27 м).

0,3 м и ниже – бело-коричневый песок (материк).

При разборе слоев шурфа археологический материал не выявлен.

В шурфе был произведён контрольный прокоп и после фотофиксации он был рекультивирован.

**Участок 2** (рис. 2-6, 34-38) находится на северной окраине д. Манино Людиновского района (с км 83+290 по км 83+500 а/д «Брянск-Людиново-Киров») и расположен по обоим берегам реки Красная – правого притока

реки Болва (Левый приток Десны, Днепровский бассейн). Кадастровые номера участков: 40:12:000000:261, 40:12:010702:6.

**Шурф 1** (рис. 39-40, 41-45). Координаты: N53°58'56,3412" E34°21'21,5136". Заложен на правом берегу р. Красная – правого притока реки Болва (Левый приток Десны, Днепровский бассейн) на первой надпойменной террасе. Территория задернована. Размер 1x1 м. Шурф ориентирован по сторонам света. Глубина шурфа 45 см.

Южная стенка:

0-0,05 м – дёрн (мощность слоя 0,05 м).

0,05-0,25 м – серая супесь (мощность слоя 0,2 м).

0,25 м и ниже – светло-коричневый песок (материк).

При разборе слоев шурфа археологический материал не выявлен.

В шурфе был произведён контрольный прокоп и после фотофиксации он был рекультивирован.

**Шурф 2** (рис. 39-40, 46-50). Координаты: N53°58'55,1856" E34°21'24,6672". Заложен на правом берегу р. Красная – правого притока реки Болва (Левый приток Десны, Днепровский бассейн) в пойменной части. Территория задернована. Размер 1x1 м. Шурф ориентирован по сторонам света. Глубина шурфа 25 см.

Южная стенка:

0-0,05 м – дёрн (мощность слоя 0,05 м).

0,05-0,07/0,15 м – серая супесь (мощность слоя 0,02-0,1 м).

0,07/0,15 м и ниже – бело-коричневый песок (материк).

Вероятно, почвенные напластования первой надпойменной террасы здесь были уничтожены при строительстве автодороги.

При разборе слоев шурфа археологический материал не выявлен.

В шурфе был произведён контрольный прокоп и после фотофиксации он был рекультивирован.

**Шурф 3** (рис. 39-40, 51-55). Координаты: N53°58'58,3644" E34°21'24,3756". Заложен на правом берегу р. Красная – правого притока реки Болва (Левый приток Десны, Днепровский бассейн) на первой надпойменной террасе. Территория задернована. Размер 1x1 м. Шурф ориентирован по сторонам света. Глубина шурфа 30 см.

Западная стенка:

0-0,05 м – дёрн (мощность слоя 0,05 м).

0,05-0,25 м – серо-коричневая супесь (мощность слоя 0,2 м).

0,25 м и ниже – светло-коричневый песок (материк).

При разборе слоев шурфа археологический материал не выявлен.

В шурфе был произведён контрольный прокоп и после фотофиксации он был рекультивирован.

**Шурф 4** (рис. 39-40, 56-60). Координаты: N53°58'51,6288" E34°21'25,0344". Заложен на левом берегу р. Красная – правого притока реки Болва (Левый приток Десны, Днепровский бассейн) на пологом склоне первой надпойменной террасы. Территория задернована. Размер 1x1 м. Шурф ориентирован по сторонам света. Глубина шурфа 60 см.

Северная стенка:

0-0,1 м – дёрн (мощность слоя 0,1 м).

0,1-0,15/0,2 м – серо-коричневая супесь, перекоп (мощность слоя 0,05-0,1 м).

0,15/0,2-0,3 – тёмно-коричневая супесь, перекоп (мощность слоя 0,05-0,15 м)

0,3-0,35 – тёмно-серая супесь с вкраплениями коричневого песка (мощность слоя 0,05 м)

0,35-0,6 – бело-коричневый песок, перекоп? (мощность слоя 0,05 м)

0,6 м и ниже – светло-коричневый песок (материк).

Вероятно, почвенные напластования первой надпойменной террасы здесь были уничтожены при строительстве автодороги.

При разборе слоев шурфа археологический материал не выявлен.

В шурфе был произведён контрольный прокоп и после фотофиксации он был рекультивирован.

**Шурф 5** (рис. 39-40, 61-65). Координаты: N53°58'51,4488" E34°21'21,7224". Заложён на правом берегу р. Красная – правого притока реки Болва (Левый приток Десны, Днепровский бассейн) на первой надпойменной террасе. Территория задернована. Размер 1x1 м. Шурф ориентирован по сторонам света. Глубина шурфа 28 см.

Северная стенка:

0-0,03 м – дёрн (мощность слоя 0,03 м).

0,03-0,28 м – серая супесь (мощность слоя 0,25 м).

0,25 м и ниже – светло-коричневый песок (материк).

При разборе слоев шурфа археологический материал не выявлен.

В шурфе был произведён контрольный прокоп и после фотофиксации он был рекультивирован.

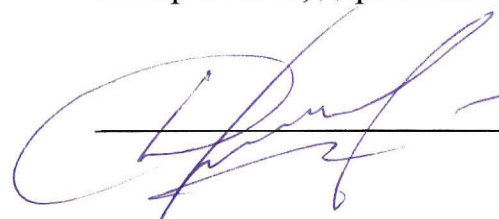
## Заключение

В 2021 году разведочным отрядом ООО «Археологические исследования» под руководством А.С. Желудкова на основании Открытого листа № 0413-2021 в городском округе Серпухов Московской области при проведении государственной историко-культурной экспертизы осуществлялось археологическое обследование земельного участка по проекту «Реконструкция водопропускных сооружений на автомобильной дороге «Брянск-Людиново-Киров»-А-130 «Москва-Малоярославец-Рославль» в Людиновском районе на участках с км 75+100 по км 75+300, с км 83+290 по км 83+500» в Людиновском районе Калужской области. Всего были обследованы 2 участка: **Участок 1 с км 75+100 по км 75+300 (площадь 2,03 га)** и **Участок 2 с км 83+290 по км 83+500 (площадь 2,76 га)**.

В ходе работ на **Участке 1** заложено 4 разведочных шурфа, на **Участке 2** – 5 разведочных шурфов. Шурфы размерами 1x1 метр каждый. Памятников археологии не выявлено.

Таким образом, наличие объекта археологического наследия на данной территории не установлено, участок может быть использован под проектируемое строительство без проведения дополнительных археологических мероприятий.

Автор отчета, держатель Открытого листа

  
\_\_\_\_\_ А.С. Желудков

## Литература.

1. Бобров С.П. Тектоника и минерагения Калужской области и прилегающих к ней территорий. Калуга, 2006.
2. Географический энциклопедический словарь. М., 1986. С.99, 315.
3. Кудрявцев Н. Материалы для геологии России Т. XV. Ч. II. СПб., 1892. С.467 – 469.
4. Петров В.Г. Геологическое строение и полезные ископаемые Калужской области. Калуга, 2003.
5. Административно-территориальное деление Брянского края за 1916—1985 гг. / Сост. С. П. Кизимова. — В 2-х томах. — Тула, 1987
6. Археологическая карта России. Калужская область. М., 2006
7. Болдин И.В., Грудинкин Б.В., Ефимов А.Е., Массалитина Г.А., Прошкин О.Л., Хохлова Т.М. Археология Калужской области. Калуга, 1999.
8. Козмирчук И.А. Реконструкция ГНД с увеличением D по адресу: Калужская область, г. Людиново, ул. К. Маркса от д. 1 до д. 98 (инв. № 000012769, инв. № 000012767, инв. № 000012810) , перекладкой дворовых ГП к д. 3, 5, 4, 7,9, 11, 10, 17, 14, 21, 21/2, 23, 20, 25, 22, 27, 26, 28, 32, 35, 40, 46, 43, 45, 47, 49, 51, 53, 55, 57, 59, 92, 98. 2019.
9. Кропачев Г.В. Археология микрорегиона Верхней и Средней Болвы: история изучения // Песоченский историко-археологический сборник. Киров, 1995. Вып. 2, ч. 2: Археология.

**Приложение 1.**  
**Альбом из 65 иллюстраций.**







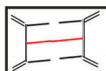

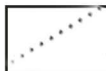
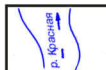



	- север
	- масштаб
	- обозначение шурфа на плане, предоставленном заказчиком
	- шурф на космоснимке
	- точка фотофиксации на космоснимке
	- ранее выявленный ОАН на ситуационном плане
	- граница обследованного участка
	- водопропускные сооружения
	- понижение рельефа
	- горизонталь
	- высотная отметка
	- граница природных зон
	- река
	- лесные массивы
	- дерево
	- луговая растительность
	- асфальтовая дорога
	- грунтовая дорога
	- здание

Рис. 1. Археологическое обследование на проектируемом объекте «Реконструкция водопропускных сооружений на автомобильной дороге «Брянск-Людиново-Киров»-А-130 «Москва-Малоярославец-Рославль» в Людиновском районе на участках с км 75+100 по км 75+300, с км 83+290 по км 83+500» в Людиновском районе Калужской области в 2021 г. Условные обозначения.

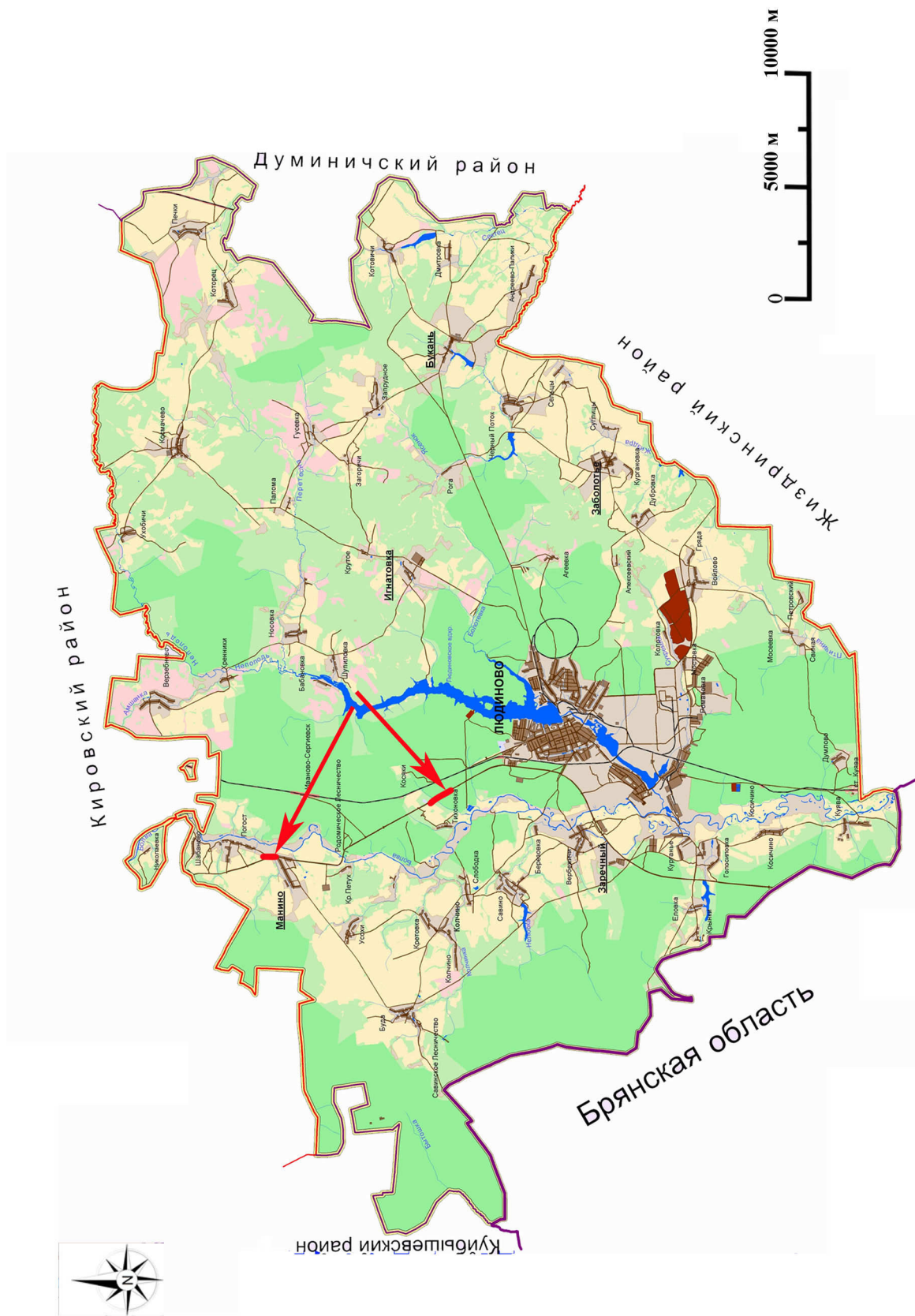


Рис. 2. Археологическое обследование на проектируемом объекте «Реконструкция водопропускных сооружений на автомобильной дороге «Брянск-Людиново-Киров»-А-130 «Москва-Малоярославец-Рославль» в Людиновском районе на участках с км 75+100 по км 75+300, с км 83+290 по км 83+500» в Людиновском районе Калужской области в 2021 г. Место проведения работ на карте Людиновского района Калужской области

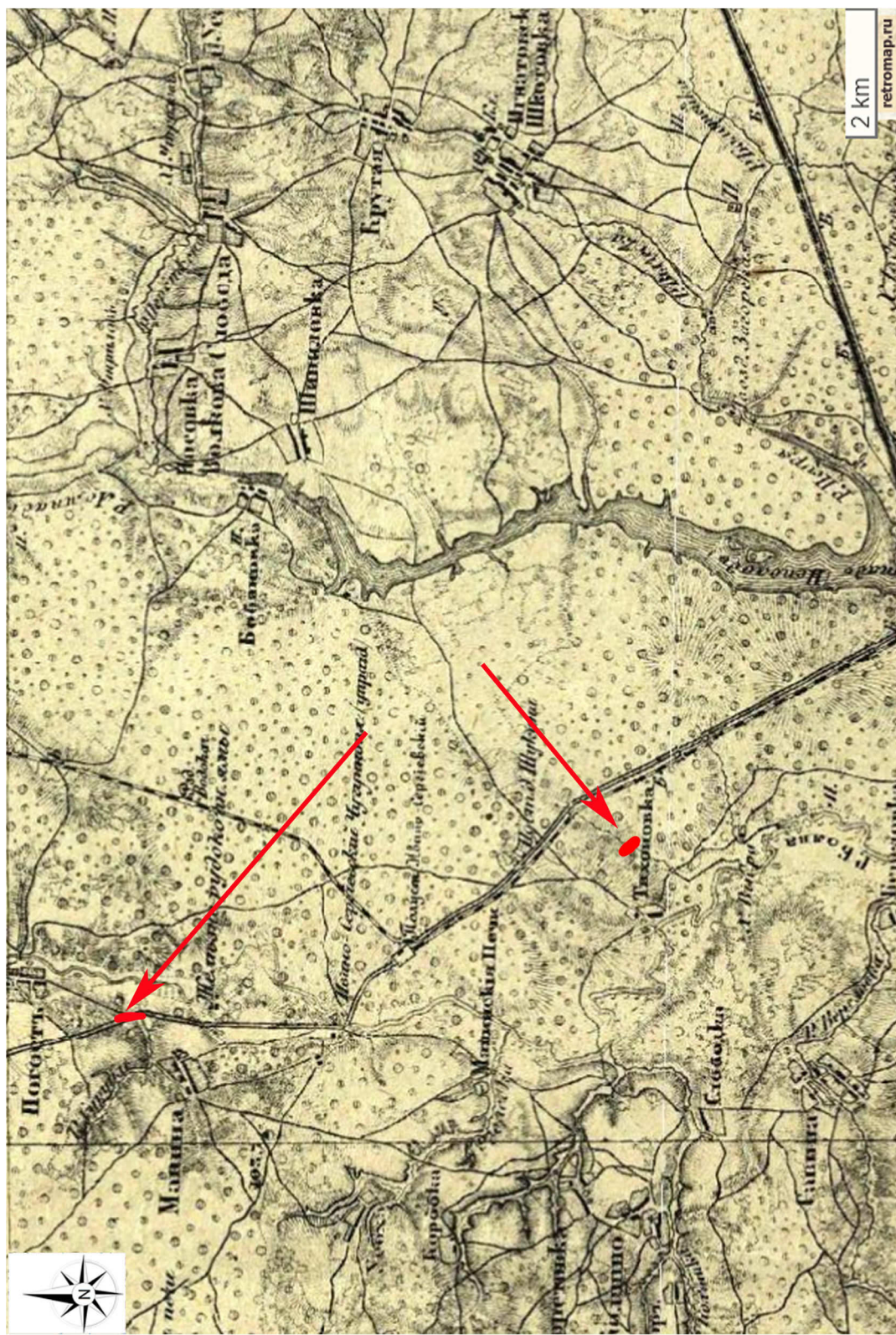


Рис. 3. Археологическое обследование на проектируемом объекте «Реконструкция водопропускных сооружений на автомобильной дороге «Брянск-Люденово-Киров»-А-130 «Москва-Малоярославец-Рославль» в Люденовском районе на участках с км 75+100 по км 75+300, с км 83+290 по км 83+500» в Люденовском районе Калужской области в 2021 г. Место проведения работ на карте Шуберга - Европейская Россия 1860 г.

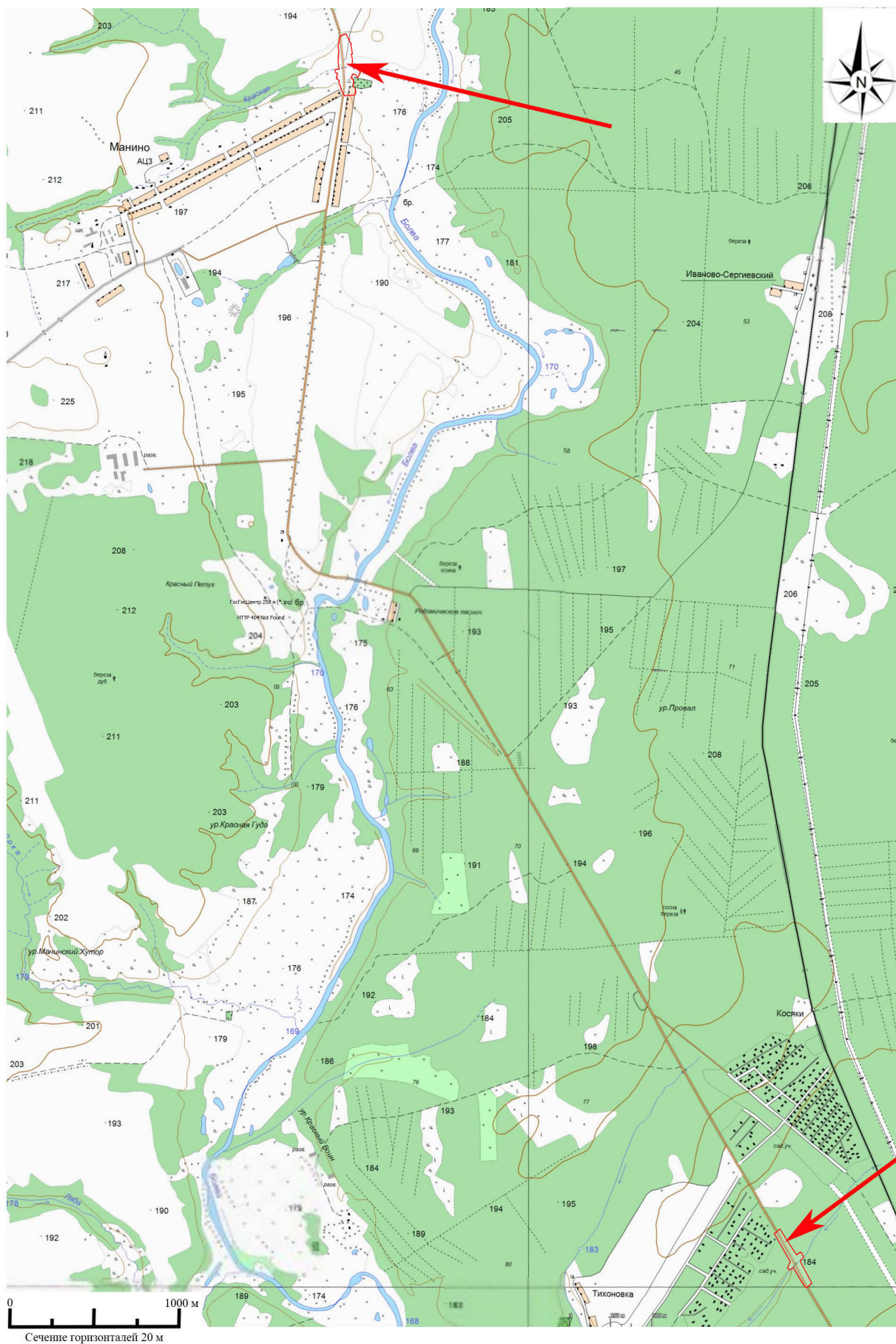


Рис. 4. Археологическое обследование на проектируемом объекте «Реконструкция водопропускных сооружений на автомобильной дороге «Брянск-Людиново-Киров»-А-130 «Москва-Малоярославец-Рославль» в Людиновском районе на участках с км 75+100 по км 75+300, с км 83+290 по км 83+500» в Людиновском районе Калужской области в 2021 г. Место проведения работ на топографической карте ГГЦ.

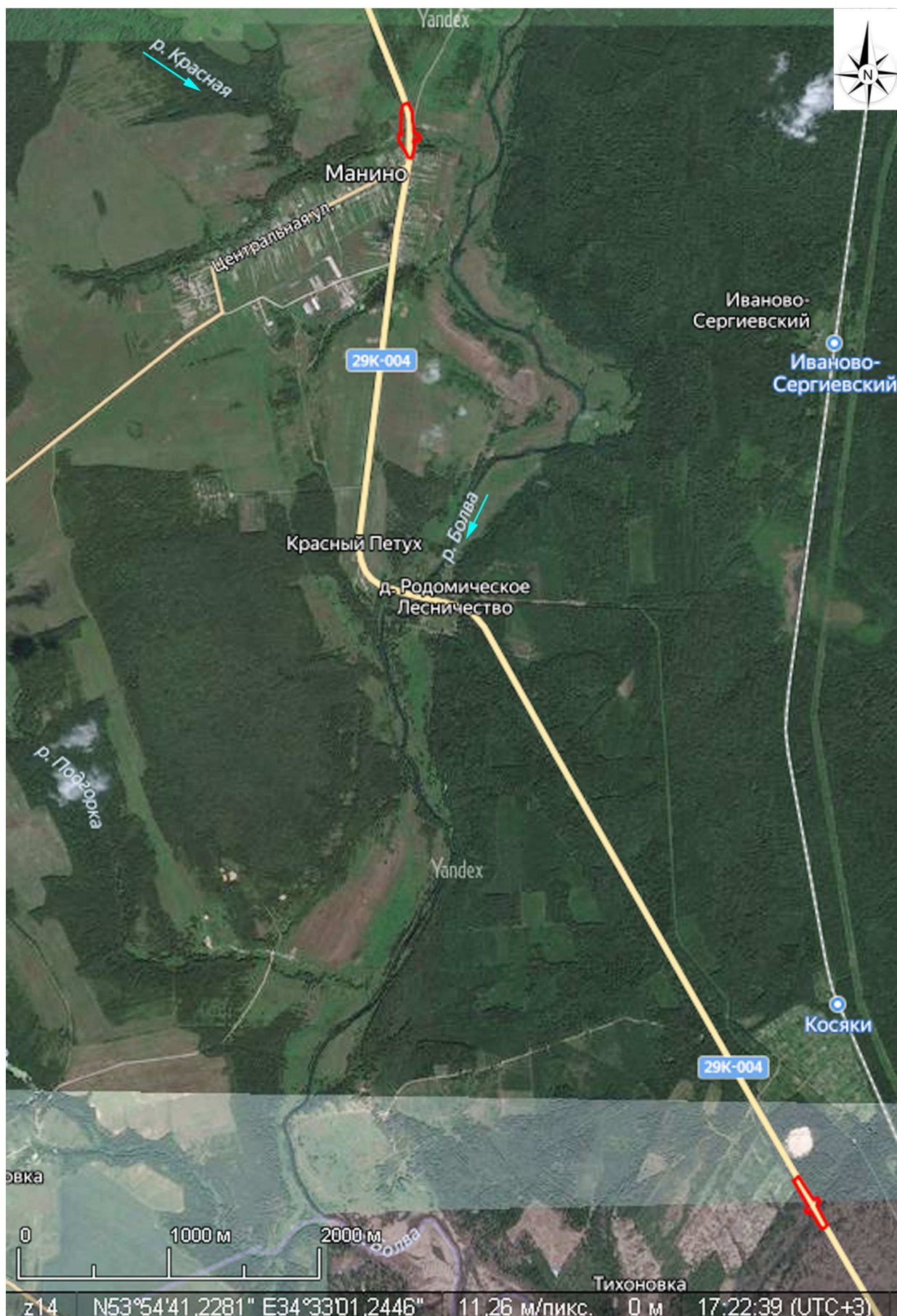
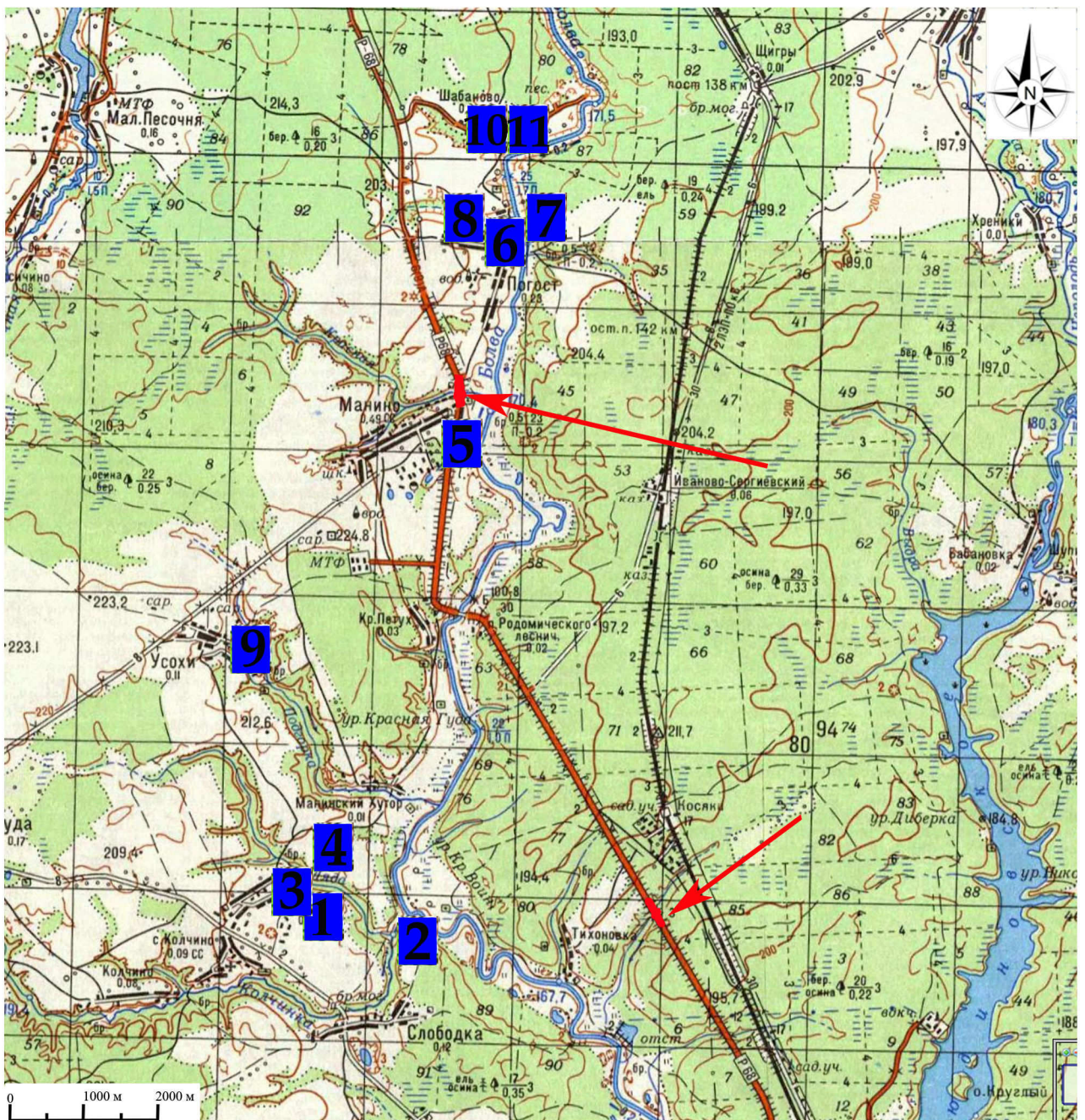


Рис. 5. Археологическое обследование на проектируемом объекте «Реконструкция водопропускных сооружений на автомобильной дороге «Брянск-Людиново-Киров»-А-130 «Москва-Малоярославец-Рославль» в Людиновском районе на участках с км 75+100 по км 75+300, с км 83+290 по км 83+500» в Людиновском районе Калужской области в 2021 г. Участки обследования на космоснимке Яндекс 2018 г.



1 - Кретовка. Курганный могильник 1. 2 - Кретовка. Курганный могильник 2. 3 - Кретовка. Курганный могильник 1. 4 - Кретовка. Селище. 5 - Манино. Селище. 6 - Погост. Поселение. 7 - Погост. Селище 1. 8 - Погост. Селище 2. 9 - Усохи. Городище. 10 - Шабаново. Поселение. 11 - Шабаново. Селище.

Рис. 6. Археологическое обследование на проектируемом объекте «Реконструкция водопропускных сооружений на автомобильной дороге «Брянск-Людиново-Киров»-А-130 «Москва-Малоярославец-Рославль» в Людиновском районе на участках с км 75+100 по км 75+300, с км 83+290 по км 83+500» в Людиновском районе Калужской области в 2021 г. Ситуационный план расположения участков обследования и ранее известных памятников археологии.



Рис. 7. Археологическое обследование на проектируемом объекте «Реконструкция водопропускных сооружений на автомобильной дороге «Брянск-Людиново-Киров»-А-130 «Москва-Малоярославец-Рославль» в Людиновском районе на участках с км 75+100 по км 75+300, с км 83+290 по км 83+500» в Людиновском районе Калужской области в 2021 г. Участок 1 с км 75+100 по км 75+300. Точки фотофиксации на космоснимке Яндекса 2018 г.



Рис. 8. Археологическое обследование на проектируемом объекте «Реконструкция водопропускных сооружений на автомобильной дороге «Брянск-Людиново-Киров»-А-130 «Москва-Малоярославец-Рославль» в Людиновском районе на участках с км 75+100 по км 75+300, с км 83+290 по км 83+500» в Людиновском районе Калужской области в 2021 г. Участок 1 с км 75+100 по км 75+300. Точка фотофиксации 1 участка обследования, вид с северо-северо-запада.



Рис. 9. Археологическое обследование на проектируемом объекте «Реконструкция водопропускных сооружений на автомобильной дороге «Брянск-Людиново-Киров»-А-130 «Москва-Малоярославец-Рославль» в Людиновском районе на участках с км 75+100 по км 75+300, с км 83+290 по км 83+500» в Людиновском районе Калужской области в 2021 г. Участок 1 с км 75+100 по км 75+300. Точка фотофиксации 2 участка обследования, вид с северо-северо-запада.





Рис. 10. Археологическое обследование на проектируемом объекте «Реконструкция водопропускных сооружений на автомобильной дороге «Брянск-Людиново-Киров»-А-130 «Москва-Малоярославец-Рославль» в Людиновском районе на участках с км 75+100 по км 75+300, с км 83+290 по км 83+500» в Людиновском районе Калужской области в 2021 г. Участок 1 с км 75+100 по км 75+300. Точка фотофиксации 3 участка обследования, вид с юго-юго-востока.



Рис. 11. Археологическое обследование на проектируемом объекте «Реконструкция водопропускных сооружений на автомобильной дороге «Брянск-Людиново-Киров»-А-130 «Москва-Малоярославец-Рославль» в Людиновском районе на участках с км 75+100 по км 75+300, с км 83+290 по км 83+500» в Людиновском районе Калужской области в 2021 г. Участок 1 с км 75+100 по км 75+300. Точка фотофиксации 4 участка обследования, вид с юго-юго-востока.



Рис. 12. Археологическое обследование на проектируемом объекте «Реконструкция водопропускных сооружений на автомобильной дороге «Брянск-Людиново-Киров»-А-130 «Москва-Малоярославец-Рославль» в Людиновском районе на участках с км 75+100 по км 75+300, с км 83+290 по км 83+500» в Людиновском районе Калужской области в 2021 г. Участок 1 с км 75+100 по км 75+300. Места закладки шурфов на космоснимке Яндекс 2018 г.

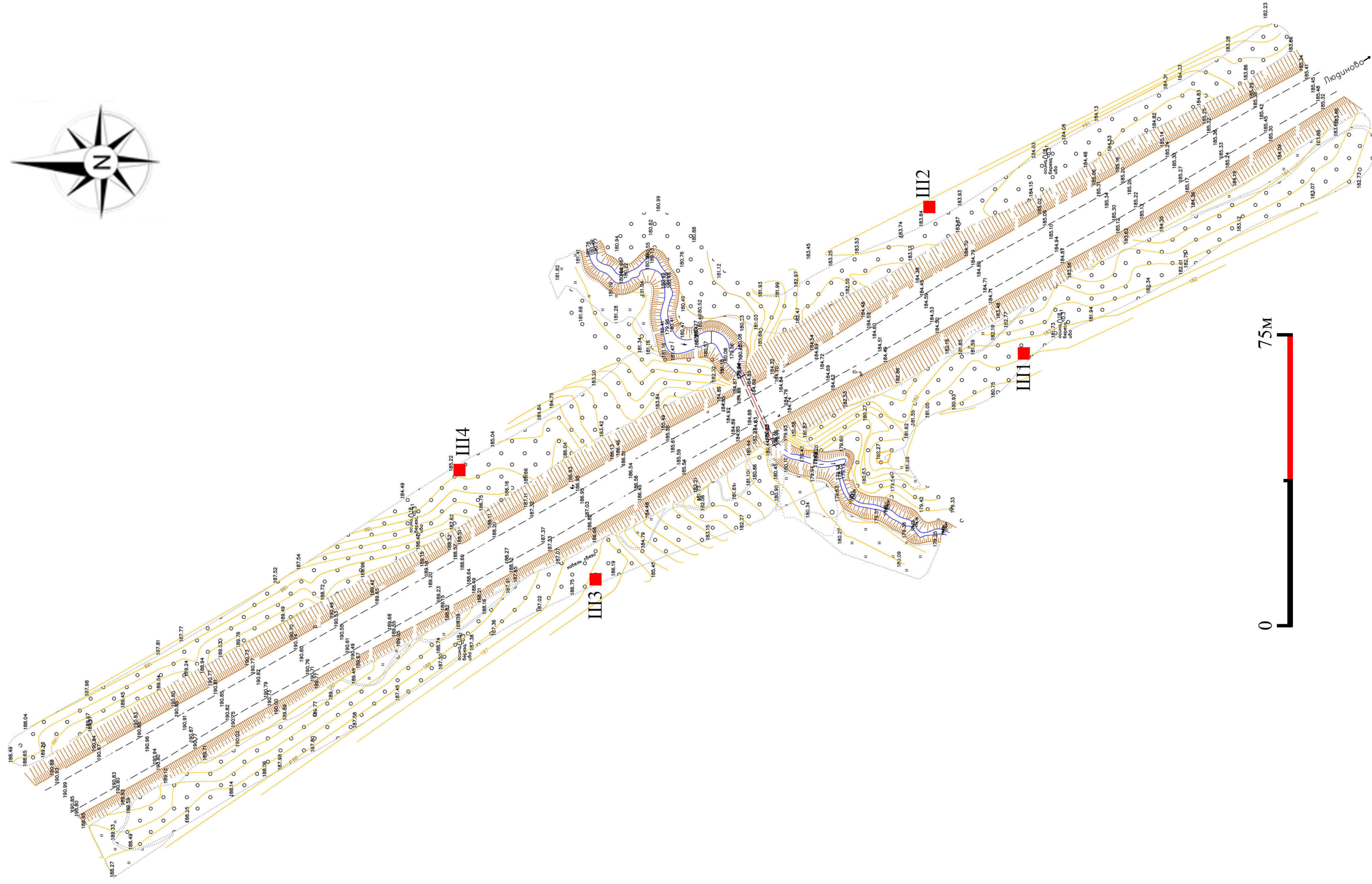


Рис. 13. Археологическое обследование на проектируемом объекте «Реконструкция водопропускных сооружений на автомобильной дороге «Брянск-Людиново-Киров»-А-130 «Москва-Малоярославец-Рославль» в Людиновском районе на участках с км 75+100 по км 75+300, с км 83+290 по км 83+500» в Людиновском районе Калужской области в 2021 г. Участок 1 с км 75+100 по км 75+300. Места закладки шурфов на плане, предоставленном заказчиком.



Рис. 14. Археологическое обследование на проектируемом объекте «Реконструкция водопропускных сооружений на автомобильной дороге «Брянск-Людиново-Киров»-А-130 «Москва-Малоярославец-Рославль» в Людиновском районе на участках с км 75+100 по км 75+300, с км 83+290 по км 83+500» в Людиновском районе Калужской области в 2021 г. Участок 1 с км 75+100 по км 75+300. Место закладки шурфа 1, вид с востока.



Рис. 15. Археологическое обследование на проектируемом объекте «Реконструкция водопропускных сооружений на автомобильной дороге «Брянск-Людиново-Киров»-А-130 «Москва-Малоярославец-Рославль» в Людиновском районе на участках с км 75+100 по км 75+300, с км 83+290 по км 83+500» в Людиновском районе Калужской области в 2021 г. Участок 1 с км 75+100 по км 75+300. Шурф 1 полностью исследованный, вид с востока.



Рис. 16. Археологическое обследование на проектируемом объекте «Реконструкция водопропускных сооружений на автомобильной дороге «Брянск-Людиново-Киров»-А-130 «Москва-Малоярославец-Рославль» в Людиновском районе на участках с км 75+100 по км 75+300, с км 83+290 по км 83+500» в Людиновском районе Калужской области в 2021 г. Участок 1 с км 75+100 по км 75+300. Шурф 1 полностью исследованный и контрольный прокоп в нём, вид с востока.



Рис. 17. Археологическое обследование на проектируемом объекте «Реконструкция водопропускных сооружений на автомобильной дороге «Брянск-Людиново-Киров»-А-130 «Москва-Малоярославец-Рославль» в Людиновском районе на участках с км 75+100 по км 75+300, с км 83+290 по км 83+500» в Людиновском районе Калужской области в 2021 г. Участок 1 с км 75+100 по км 75+300. Западная стенка шурфа 1, вид с востока.



Рис. 18. Археологическое обследование на проектируемом объекте «Реконструкция водопропускных сооружений на автомобильной дороге «Брянск-Людиново-Киров»-А-130 «Москва-Малоярославец-Рославль» в Людиновском районе на участках с км 75+100 по км 75+300, с км 83+290 по км 83+500» в Людиновском районе Калужской области в 2021 г. Участок 1 с км 75+100 по км 75+300. Рекультивированный шурф 1, вид с востока.



Рис. 19. Археологическое обследование на проектируемом объекте «Реконструкция водопропускных сооружений на автомобильной дороге «Брянск-Людиново-Киров»-А-130 «Москва-Малоярославец-Рославль» в Людиновском районе на участках с км 75+100 по км 75+300, с км 83+290 по км 83+500» в Людиновском районе Калужской области в 2021 г. Участок 1 с км 75+100 по км 75+300. Место закладки шурфа 2, вид с востока.



Рис. 20. Археологическое обследование на проектируемом объекте «Реконструкция водопропускных сооружений на автомобильной дороге «Брянск-Людиново-Киров»-А-130 «Москва-Малоярославец-Рославль» в Людиновском районе на участках с км 75+100 по км 75+300, с км 83+290 по км 83+500» в Людиновском районе Калужской области в 2021 г. Участок 1 с км 75+100 по км 75+300. Шурф 2 полностью исследованный, вид с востока.



Рис. 21. Археологическое обследование на проектируемом объекте «Реконструкция водопропускных сооружений на автомобильной дороге «Брянск-Людиново-Киров»-А-130 «Москва-Малоярославец-Рославль» в Людиновском районе на участках с км 75+100 по км 75+300, с км 83+290 по км 83+500» в Людиновском районе Калужской области в 2021 г. Участок 1 с км 75+100 по км 75+300. Шурф 2 полностью исследованный и контрольный прокоп в нём, вид с востока.



Рис. 22. Археологическое обследование на проектируемом объекте «Реконструкция водопропускных сооружений на автомобильной дороге «Брянск-Людиново-Киров»-А-130 «Москва-Малоярославец-Рославль» в Людиновском районе на участках с км 75+100 по км 75+300, с км 83+290 по км 83+500» в Людиновском районе Калужской области в 2021 г. Участок 1 с км 75+100 по км 75+300. Западная стенка шурфа 2, вид с востока.



Рис. 23. Археологическое обследование на проектируемом объекте «Реконструкция водопропускных сооружений на автомобильной дороге «Брянск-Людиново-Киров»-А-130 «Москва-Малоярославец-Рославль» в Людиновском районе на участках с км 75+100 по км 75+300, с км 83+290 по км 83+500» в Людиновском районе Калужской области в 2021 г. Участок 1 с км 75+100 по км 75+300. Рекультивированный шурф 2, вид с востока.





Рис. 24. Археологическое обследование на проектируемом объекте «Реконструкция водопропускных сооружений на автомобильной дороге «Брянск-Людиново-Киров»-А-130 «Москва-Малоярославец-Рославль» в Людиновском районе на участках с км 75+100 по км 75+300, с км 83+290 по км 83+500» в Людиновском районе Калужской области в 2021 г. Участок 1 с км 75+100 по км 75+300. Место закладки шурфа 3, вид с запада.



Рис. 25. Археологическое обследование на проектируемом объекте «Реконструкция водопропускных сооружений на автомобильной дороге «Брянск-Людиново-Киров»-А-130 «Москва-Малоярославец-Рославль» в Людиновском районе на участках с км 75+100 по км 75+300, с км 83+290 по км 83+500» в Людиновском районе Калужской области в 2021 г. Участок 1 с км 75+100 по км 75+300. Шурф 3 полностью исследованный, вид с запада.



Рис. 26. Археологическое обследование на проектируемом объекте «Реконструкция водопропускных сооружений на автомобильной дороге «Брянск-Людиново-Киров»-А-130 «Москва-Малоярославец-Рославль» в Людиновском районе на участках с км 75+100 по км 75+300, с км 83+290 по км 83+500» в Людиновском районе Калужской области в 2021 г. Участок 1 с км 75+100 по км 75+300. Шурф 3 полностью исследованный и контрольный прокоп в нём, вид с запада.



Рис. 27. Археологическое обследование на проектируемом объекте «Реконструкция водопропускных сооружений на автомобильной дороге «Брянск-Людиново-Киров»-А-130 «Москва-Малоярославец-Рославль» в Людиновском районе на участках с км 75+100 по км 75+300, с км 83+290 по км 83+500» в Людиновском районе Калужской области в 2021 г. Участок 1 с км 75+100 по км 75+300. Восточная стенка шурфа 3, вид с запада.



Рис. 28. Археологическое обследование на проектируемом объекте «Реконструкция водопропускных сооружений на автомобильной дороге «Брянск-Людиново-Киров»-А-130 «Москва-Малоярославец-Рославль» в Людиновском районе на участках с км 75+100 по км 75+300, с км 83+290 по км 83+500» в Людиновском районе Калужской области в 2021 г. Участок 1 с км 75+100 по км 75+300. Рекультивированный шурф 3, вид с запада.



Рис. 29. Археологическое обследование на проектируемом объекте «Реконструкция водопропускных сооружений на автомобильной дороге «Брянск-Людиново-Киров»-А-130 «Москва-Малоярославец-Рославль» в Людиновском районе на участках с км 75+100 по км 75+300, с км 83+290 по км 83+500» в Людиновском районе Калужской области в 2021 г. Участок 1 с км 75+100 по км 75+300. Место закладки шурфа 4, вид с запада.



Рис. 30. Археологическое обследование на проектируемом объекте «Реконструкция водопропускных сооружений на автомобильной дороге «Брянск-Людиново-Киров»-А-130 «Москва-Малоярославец-Рославль» в Людиновском районе на участках с км 75+100 по км 75+300, с км 83+290 по км 83+500» в Людиновском районе Калужской области в 2021 г. Участок 1 с км 75+100 по км 75+300. Шурф 4 полностью исследованный, вид с запада.



Рис. 31. Археологическое обследование на проектируемом объекте «Реконструкция водопропускных сооружений на автомобильной дороге «Брянск-Людиново-Киров»-А-130 «Москва-Малоярославец-Рославль» в Людиновском районе на участках с км 75+100 по км 75+300, с км 83+290 по км 83+500» в Людиновском районе Калужской области в 2021 г. Участок 1 с км 75+100 по км 75+300. Шурф 4 полностью исследованный и контрольный прокоп в нём, вид с запада.



Рис. 32. Археологическое обследование на проектируемом объекте «Реконструкция водопропускных сооружений на автомобильной дороге «Брянск-Людиново-Киров»-А-130 «Москва-Малоярославец-Рославль» в Людиновском районе на участках с км 75+100 по км 75+300, с км 83+290 по км 83+500» в Людиновском районе Калужской области в 2021 г. Участок 1 с км 75+100 по км 75+300. Восточная стенка шурфа 4, вид с запада.



Рис. 33. Археологическое обследование на проектируемом объекте «Реконструкция водопропускных сооружений на автомобильной дороге «Брянск-Людиново-Киров»-А-130 «Москва-Малоярославец-Рославль» в Людиновском районе на участках с км 75+100 по км 75+300, с км 83+290 по км 83+500» в Людиновском районе Калужской области в 2021 г. Участок 1 с км 75+100 по км 75+300. Рекультивированный шурф 4, вид с запада.



Рис. 34. Археологическое обследование на проектируемом объекте «Реконструкция водопропускных сооружений на автомобильной дороге «Брянск-Людиново-Киров»-А-130 «Москва-Малоярославец-Рославль» в Людиновском районе на участках с км 75+100 по км 75+300, с км 83+290 по км 83+500» в Людиновском районе Калужской области в 2021 г. Участок 2 с км 83+290 по км 83+500. Точки фотофиксации на космоснимке Яндекс 2018 г.



Рис. 35. Археологическое обследование на проектируемом объекте «Реконструкция водопропускных сооружений на автомобильной дороге «Брянск-Людиново-Киров»-А-130 «Москва-Малоярославец-Рославль» в Людиновском районе на участках с км 75+100 по км 75+300, с км 83+290 по км 83+500» в Людиновском районе Калужской области в 2021 г. Участок 2 с км 83+290 по км 83+500. Точка фотофиксации 1 участка обследования, вид с севера.



Рис. 36. Археологическое обследование на проектируемом объекте «Реконструкция водопропускных сооружений на автомобильной дороге «Брянск-Людиново-Киров»-А-130 «Москва-Малоярославец-Рославль» в Людиновском районе на участках с км 75+100 по км 75+300, с км 83+290 по км 83+500» в Людиновском районе Калужской области в 2021 г. Участок 2 с км 83+290 по км 83+500. Точка фотофиксации 2 участка обследования, вид с северо-северо-запада.



Рис. 37. Археологическое обследование на проектируемом объекте «Реконструкция водопропускных сооружений на автомобильной дороге «Брянск-Людиново-Киров»-А-130 «Москва-Малоярославец-Рославль» в Людиновском районе на участках с км 75+100 по км 75+300, с км 83+290 по км 83+500» в Людиновском районе Калужской области в 2021 г. Участок 2 с км 83+290 по км 83+500. Точка фотофиксации 3 участка обследования, вид с юга.



Рис. 38. Археологическое обследование на проектируемом объекте «Реконструкция водопропускных сооружений на автомобильной дороге «Брянск-Людиново-Киров»-А-130 «Москва-Малоярославец-Рославль» в Людиновском районе на участках с км 75+100 по км 75+300, с км 83+290 по км 83+500» в Людиновском районе Калужской области в 2021 г. Участок 2 с км 83+290 по км 83+500. Точка фотофиксации 4 участка обследования, вид с юга.



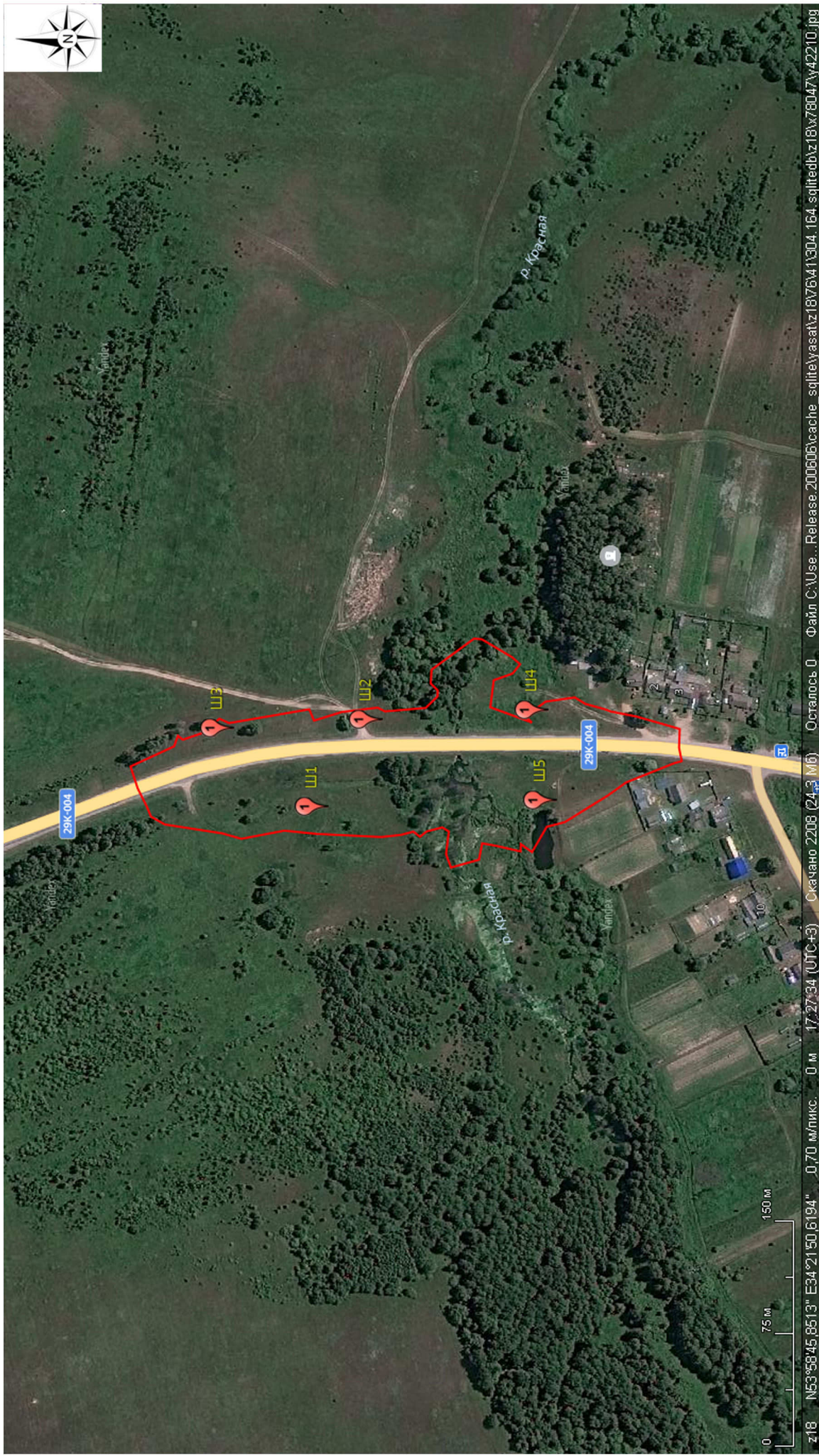


Рис. 39. Археологическое обследование на проектируемом объекте «Реконструкция водопропускных сооружений на автомобильной дороге «Брянск-Люденово-Киров»-А-130 «Москва-Малоярославец-Рославль» в Людиновском районе на участках с км 75+100 по км 75+300, с км 83+290 по км 83+500» в Людиновском районе Калужской области в 2021 г. Участок 2 с км 83+290 по км 83+500. Места закладки шурфов на космоснимке Яндекс 2018 г.

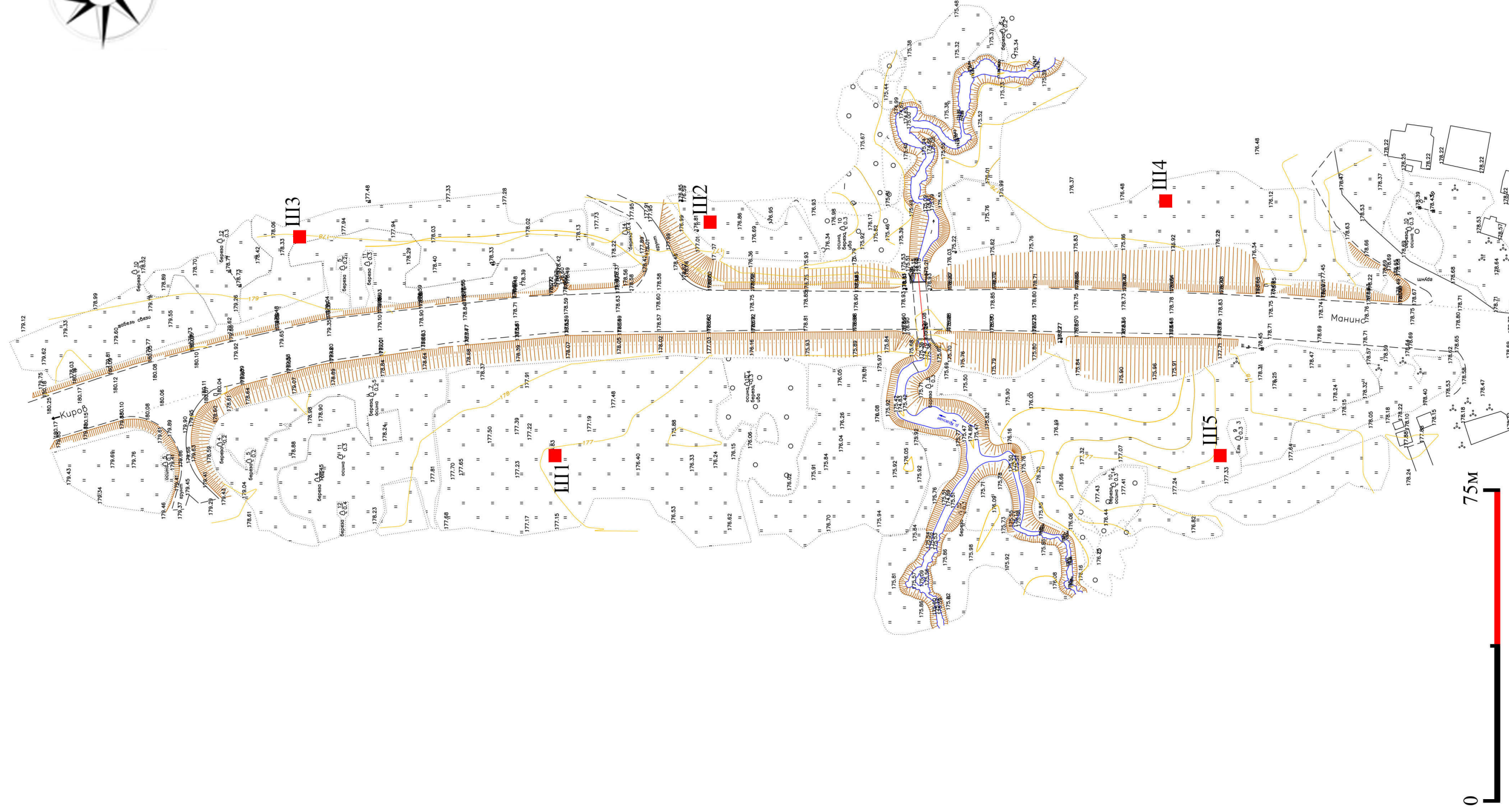


Рис. 40. Археологическое обследование на проектируемом объекте «Реконструкция водопускных сооружений на автомобильной дороге «Брянск-Людиново-Киров»-А-130 «Москва-Малоярославец-Рославль» в Людиновском районе на участках с км 75+100 по км 75+300, с км 83+290 по км 83+500» в Людиновском районе Калужской области в 2021 г. Участок 2 с км 83+290 по км 83+500. Места закладки шурфов на плане, предоставленном заказчиком.



Рис. 41. Археологическое обследование на проектируемом объекте «Реконструкция водопропускных сооружений на автомобильной дороге «Брянск-Людиново-Киров»-А-130 «Москва-Малоярославец-Рославль» в Людиновском районе на участках с км 75+100 по км 75+300, с км 83+290 по км 83+500» в Людиновском районе Калужской области в 2021 г. Участок 2 с км 83+290 по км 83+500. Место закладки шурфа 1, вид с севера.



Рис. 42. Археологическое обследование на проектируемом объекте «Реконструкция водопропускных сооружений на автомобильной дороге «Брянск-Людиново-Киров»-А-130 «Москва-Малоярославец-Рославль» в Людиновском районе на участках с км 75+100 по км 75+300, с км 83+290 по км 83+500» в Людиновском районе Калужской области в 2021 г. Участок 2 с км 83+290 по км 83+500. Шурф 1 полностью исследованный, вид с севера.



Рис. 43. Археологическое обследование на проектируемом объекте «Реконструкция водопропускных сооружений на автомобильной дороге «Брянск-Людиново-Киров»-А-130 «Москва-Малоярославец-Рославль» в Людиновском районе на участках с км 75+100 по км 75+300, с км 83+290 по км 83+500» в Людиновском районе Калужской области в 2021 г. Участок 2 с км 83+290 по км 83+500. Шурф 1 полностью исследованный и контрольный прокоп в нём, вид с севера.



Рис. 44. Археологическое обследование на проектируемом объекте «Реконструкция водопропускных сооружений на автомобильной дороге «Брянск-Людиново-Киров»-А-130 «Москва-Малоярославец-Рославль» в Людиновском районе на участках с км 75+100 по км 75+300, с км 83+290 по км 83+500» в Людиновском районе Калужской области в 2021 г. Участок 2 с км 83+290 по км 83+500. Южная стенка шурфа 1, вид с севера.



Рис. 45. Археологическое обследование на проектируемом объекте «Реконструкция водопропускных сооружений на автомобильной дороге «Брянск-Людиново-Киров»-А-130 «Москва-Малоярославец-Рославль» в Людиновском районе на участках с км 75+100 по км 75+300, с км 83+290 по км 83+500» в Людиновском районе Калужской области в 2021 г. Участок 2 с км 83+290 по км 83+500. Рекультивированный шурф 1, вид с севера.



Рис. 46. Археологическое обследование на проектируемом объекте «Реконструкция водопропускных сооружений на автомобильной дороге «Брянск-Людиново-Киров»-А-130 «Москва-Малоярославец-Рославль» в Людиновском районе на участках с км 75+100 по км 75+300, с км 83+290 по км 83+500» в Людиновском районе Калужской области в 2021 г. Участок 2 с км 83+290 по км 83+500. Место закладки шурфа 2, вид с севера.



Рис. 47. Археологическое обследование на проектируемом объекте «Реконструкция водопропускных сооружений на автомобильной дороге «Брянск-Людиново-Киров»-А-130 «Москва-Малоярославец-Рославль» в Людиновском районе на участках с км 75+100 по км 75+300, с км 83+290 по км 83+500» в Людиновском районе Калужской области в 2021 г. Участок 2 с км 83+290 по км 83+500. Шурф 2 полностью исследованный, вид с севера.



Рис. 48. Археологическое обследование на проектируемом объекте «Реконструкция водопропускных сооружений на автомобильной дороге «Брянск-Людиново-Киров»-А-130 «Москва-Малоярославец-Рославль» в Людиновском районе на участках с км 75+100 по км 75+300, с км 83+290 по км 83+500» в Людиновском районе Калужской области в 2021 г. Участок 2 с км 83+290 по км 83+500. Шурф 2 полностью исследованный и контрольный прокоп в нём, вид с севера.



Рис. 49. Археологическое обследование на проектируемом объекте «Реконструкция водопропускных сооружений на автомобильной дороге «Брянск-Людиново-Киров»-А-130 «Москва-Малоярославец-Рославль» в Людиновском районе на участках с км 75+100 по км 75+300, с км 83+290 по км 83+500» в Людиновском районе Калужской области в 2021 г. Участок 2 с км 83+290 по км 83+500. Южная стенка шурфа 2, вид с севера.



Рис. 50. Археологическое обследование на проектируемом объекте «Реконструкция водопропускных сооружений на автомобильной дороге «Брянск-Людиново-Киров»-А-130 «Москва-Малоярославец-Рославль» в Людиновском районе на участках с км 75+100 по км 75+300, с км 83+290 по км 83+500» в Людиновском районе Калужской области в 2021 г. Участок 2 с км 83+290 по км 83+500. Рекультивированный шурф 2, вид с севера.



Рис. 51. Археологическое обследование на проектируемом объекте «Реконструкция водопропускных сооружений на автомобильной дороге «Брянск-Людиново-Киров»-А-130 «Москва-Малоярославец-Рославль» в Людиновском районе на участках с км 75+100 по км 75+300, с км 83+290 по км 83+500» в Людиновском районе Калужской области в 2021 г. Участок 2 с км 83+290 по км 83+500. Место закладки шурфа 3, вид с востока.



Рис. 52. Археологическое обследование на проектируемом объекте «Реконструкция водопропускных сооружений на автомобильной дороге «Брянск-Людиново-Киров»-А-130 «Москва-Малоярославец-Рославль» в Людиновском районе на участках с км 75+100 по км 75+300, с км 83+290 по км 83+500» в Людиновском районе Калужской области в 2021 г. Участок 2 с км 83+290 по км 83+500. Шурф 3 полностью исследованный, вид с востока.





Рис. 53. Археологическое обследование на проектируемом объекте «Реконструкция водопропускных сооружений на автомобильной дороге «Брянск-Людиново-Киров»-А-130 «Москва-Малоярославец-Рославль» в Людиновском районе на участках с км 75+100 по км 75+300, с км 83+290 по км 83+500» в Людиновском районе Калужской области в 2021 г. Участок 2 с км 83+290 по км 83+500. Шурф 3 полностью исследованный и контрольный прокоп в нём, вид с востока.



Рис. 54. Археологическое обследование на проектируемом объекте «Реконструкция водопропускных сооружений на автомобильной дороге «Брянск-Людиново-Киров»-А-130 «Москва-Малоярославец-Рославль» в Людиновском районе на участках с км 75+100 по км 75+300, с км 83+290 по км 83+500» в Людиновском районе Калужской области в 2021 г. Участок 2 с км 83+290 по км 83+500. Западная стенка шурфа 3, вид с востока.



Рис. 55. Археологическое обследование на проектируемом объекте «Реконструкция водопропускных сооружений на автомобильной дороге «Брянск-Людиново-Киров»-А-130 «Москва-Малоярославец-Рославль» в Людиновском районе на участках с км 75+100 по км 75+300, с км 83+290 по км 83+500» в Людиновском районе Калужской области в 2021 г. Участок 2 с км 83+290 по км 83+500. Рекультивированный шурф 3, вид с востока.



Рис. 56. Археологическое обследование на проектируемом объекте «Реконструкция водопропускных сооружений на автомобильной дороге «Брянск-Людиново-Киров»-А-130 «Москва-Малоярославец-Рославль» в Людиновском районе на участках с км 75+100 по км 75+300, с км 83+290 по км 83+500» в Людиновском районе Калужской области в 2021 г. Участок 2 с км 83+290 по км 83+500. Место закладки шурфа 4, вид с юга.



Рис. 57. Археологическое обследование на проектируемом объекте «Реконструкция водопропускных сооружений на автомобильной дороге «Брянск-Людиново-Киров»-А-130 «Москва-Малоярославец-Рославль» в Людиновском районе на участках с км 75+100 по км 75+300, с км 83+290 по км 83+500» в Людиновском районе Калужской области в 2021 г. Участок 2 с км 83+290 по км 83+500. Шурф 4 полностью исследованный, вид с юга.



Рис. 58. Археологическое обследование на проектируемом объекте «Реконструкция водопропускных сооружений на автомобильной дороге «Брянск-Людиново-Киров»-А-130 «Москва-Малоярославец-Рославль» в Людиновском районе на участках с км 75+100 по км 75+300, с км 83+290 по км 83+500» в Людиновском районе Калужской области в 2021 г. Участок 2 с км 83+290 по км 83+500. Шурф 4 полностью исследованный и контрольный прокоп в нём, вид с юга.



Рис. 59. Археологическое обследование на проектируемом объекте «Реконструкция водопропускных сооружений на автомобильной дороге «Брянск-Людиново-Киров»-А-130 «Москва-Малоярославец-Рославль» в Людиновском районе на участках с км 75+100 по км 75+300, с км 83+290 по км 83+500» в Людиновском районе Калужской области в 2021 г. Участок 2 с км 83+290 по км 83+500. Северная стенка шурфа 4, вид с юга.



Рис. 60. Археологическое обследование на проектируемом объекте «Реконструкция водопропускных сооружений на автомобильной дороге «Брянск-Людиново-Киров»-А-130 «Москва-Малоярославец-Рославль» в Людиновском районе на участках с км 75+100 по км 75+300, с км 83+290 по км 83+500» в Людиновском районе Калужской области в 2021 г. Участок 2 с км 83+290 по км 83+500. Рекультивированный шурф 4, вид с юга.



Рис. 61. Археологическое обследование на проектируемом объекте «Реконструкция водопропускных сооружений на автомобильной дороге «Брянск-Людиново-Киров»-А-130 «Москва-Малоярославец-Рославль» в Людиновском районе на участках с км 75+100 по км 75+300, с км 83+290 по км 83+500» в Людиновском районе Калужской области в 2021 г. Участок 2 с км 83+290 по км 83+500. Место закладки шурфа 5, вид с юга.



Рис. 62. Археологическое обследование на проектируемом объекте «Реконструкция водопропускных сооружений на автомобильной дороге «Брянск-Людиново-Киров»-А-130 «Москва-Малоярославец-Рославль» в Людиновском районе на участках с км 75+100 по км 75+300, с км 83+290 по км 83+500» в Людиновском районе Калужской области в 2021 г. Участок 2 с км 83+290 по км 83+500. Шурф 5 полностью исследованный, вид с юга.



Рис. 63. Археологическое обследование на проектируемом объекте «Реконструкция водопропускных сооружений на автомобильной дороге «Брянск-Людиново-Киров»-А-130 «Москва-Малоярославец-Рославль» в Людиновском районе на участках с км 75+100 по км 75+300, с км 83+290 по км 83+500» в Людиновском районе Калужской области в 2021 г. Участок 2 с км 83+290 по км 83+500. Шурф 5 полностью исследованный и контрольный прокоп в нём, вид с юга.



Рис. 64. Археологическое обследование на проектируемом объекте «Реконструкция водопропускных сооружений на автомобильной дороге «Брянск-Людиново-Киров»-А-130 «Москва-Малоярославец-Рославль» в Людиновском районе на участках с км 75+100 по км 75+300, с км 83+290 по км 83+500» в Людиновском районе Калужской области в 2021 г. Участок 2 с км 83+290 по км 83+500. Северная стенка шурфа 5, вид с юга.



Рис. 65. Археологическое обследование на проектируемом объекте «Реконструкция водопропускных сооружений на автомобильной дороге «Брянск-Людиново-Киров»-А-130 «Москва-Малоярославец-Рославль» в Людиновском районе на участках с км 75+100 по км 75+300, с км 83+290 по км 83+500» в Людиновском районе Калужской области в 2021 г. Участок 2 с км 83+290 по км 83+500. Рекультивированный шурф 5, вид с юга.



Министерство культуры Российской Федерации

# ОТКРЫТЫЙ ЛИСТ

№ 405-1011

Наименование аукциона:

**Жилые дома в г. Саранске**

№ 405-1011

Искренне приглашаем участников аукциона принять участие в аукционе по продаже имущества государственного имущества Российской Федерации. Адрес: г. Саранск - ул. Кирова - д. 100 - Москва - Московская область - Реутовский район - ул. 75-й стр. № 1000 - ул. 85-й стр. № 1000 и ул. 85-й стр. № 1000 в Саранске.

Наименование аукциона:

**Жилые дома в г. Саранске**

№ 405

Искренне приглашаем участников аукциона принять участие в аукционе по продаже имущества государственного имущества Российской Федерации. Адрес: г. Саранск - ул. Кирова - д. 100 - Москва - Московская область - Реутовский район - ул. 75-й стр. № 1000 - ул. 85-й стр. № 1000 и ул. 85-й стр. № 1000 в Саранске.

Искренне приглашаем участников аукциона принять участие в аукционе по продаже имущества государственного имущества Российской Федерации. Адрес: г. Саранск - ул. Кирова - д. 100 - Москва - Московская область - Реутовский район - ул. 75-й стр. № 1000 - ул. 85-й стр. № 1000 и ул. 85-й стр. № 1000 в Саранске.

Срок приема заявок: с 11.00.2011 по 11.00.2011

Срок приема заявок: с 11.00.2011 по 11.00.2011

Место проведения аукциона:

г. Саранск





# КАЛУЖСКАЯ ОБЛАСТЬ



## УПРАВЛЕНИЕ ПО ОХРАНЕ ОБЪЕКТОВ КУЛЬТУРНОГО НАСЛЕДИЯ

248016, г. Калуга, ул. Пролетарская, 111,  
тел. 719-267, факс 719-292  
E-mail: nasledie@adm.kaluga.ru

Операционному директору  
ООО «ММТ»

Н.С. Седовой

mee@mmtrussia.org

от 03.03.2014 № 10/251-21

на № \_\_\_\_\_ от \_\_\_\_\_

Управление по охране объектов культурного наследия Калужской области (далее – Управление) на запрос о предоставлении сведений о наличии (отсутствии) объектов культурного наследия на земельном участке по разработке проектной документации по объекту: «Реконструкция водопропускных сооружений на автомобильной дороге «Брянск-Людиново-Киров» -А-130 «Москва-Малоярославец-Рославль» в Людиновском районе на участках с км 75+100 по км 75+300, с км 83+290 по км 83+500», в соответствии с приложенной картой, в пределах ведомственной компетенции сообщает следующее.

По имеющимся в Управлении сведениям на испрашиваемом земельном участке объекты культурного наследия, включенные в единый государственный реестр объектов культурного наследия (памятников истории и культуры) народов Российской Федерации, выявленные объекты культурного наследия отсутствуют.

Вместе с тем, сведениями об отсутствии на указанной территории объектов, обладающих признаками объекта культурного наследия (в т. ч. археологического), Управление не располагает.

Таким образом, для принятия Управлением решения о возможности проведения землеустроительных, земляных, строительных, мелиоративных, хозяйственных работ, работ по использованию лесов и иных работ заказчику данных работ до начала их проведения необходимо руководствоваться статьями 28, 30, 31, 32, 36, 45.1 Федерального закона от 25.06.2002 № 73-ФЗ «Об объектах культурного наследия (памятниках истории и культуры) народов Российской Федерации», пунктом 56 статьи 26 Федерального закона от 03.08.2018 № 342-ФЗ «О внесении изменений в Градостроительный кодекс Российской Федерации и отдельные законодательные акты Российской Федерации», пунктом 11 (3) Положения о государственной историко-культурной экспертизе (далее – ГИКЭ), утвержденного постановлением Правительства Российской Федерации от 15.07.2009 № 569, предусматривающими в качестве первоочередных действий проведение и представление в Управление заключения ГИКЭ земельного участка, проводимого путем археологической разведки.

И.о. начальника управления

А.А. Мамедов